

**PROGRAM PRAC KONSERWATORSKICH
POLICHROMOWANEGO STROPU
W DAWNYM KOŚCIELE EWANGELICKIM W NOWYM MIEŚCIE LUBAWSKIM
(NR REJ.: A- 3832 Z DN.25.07.1995 R.)**

opracowanie:
mgr PRZEMYSŁAW GOREKK
konservator malarstwa i rzeźby polichromowanej

GOREK RESTAURO SP. Z O.O. SP .K

WARSZAWA luty 2020



DAWNY KOŚCIÓŁ EWANGELICKI (KINO HARMONIA)

(NR REJ.: A- 3832 Z DN.25.07.1995 R.)

UL.RYNEK 23,
NOWE MIASTO LUBAWSKIE
DZIAŁKA NR 214
OBR. 9 NOWE MIASTO LUBAWSKIE

OPIS KOŚCIOŁA

Budynek kina „Harmonia”, byłego kościoła ewangelickiego usytuowany jest centralnie na Rynku Nowego Miasta Lubawskiego. Według źródeł historycznych, budowę obiektu zakończono w 1912r. Obiekt zbudowano w miejscu kościoła ewangelickiego, który uległ spaleniowi ok. 1908r., a pozostałości zostały rozebrane.

Jest to obiekt wolnostojący, dwukondygnacyjny (obecnie), częściowo podpiwniczony, przykryty dachem dwuspadowym, z poddaszem nieużytkowym.



Dawny kościół poewangelicki w Nowym Mieście Lubawskim, widok od południowo-wschodu, stan przed pracami konserwatorskimi w 2019 roku.



Wnętrze sali kinowej w dawnym kościele ewangelickim w Nowym Mieście Lubawskim, stan przed przystąpieniem do prac rozbiórkowych.

W elewacji frontowej obiektu znajduje się czworoboczna murowana wieża, wyposażona w zegar elektryczny oraz dzwon. Wieża zwieńczona dwupoziomym hełmem o konstrukcji drewnianej. Układ konstrukcyjny obiektu, typowy dla budynków sakralnych, stanowi jednonawowa hala z przykryciem dachem dwuspadowym.

Konstrukcja budynku tradycyjna, złożona z murowanych ścian nośnych nawy oraz drewnianej dwuspadowej więźby dachowej w układzie wieszarowym. Podczas adaptacji obiektu na kino, wykonano żelbetowy monolityczny strop między kondygnacyjny, oparty na ścianach elewacyjnych i słupach wewnętrznych stanowiący płytę nośną widowni kina.

Wieża, wykonana na planie kwadratu, o konstrukcji tradycyjnej, złożonej z murowanych ścian nośnych i międzykondygnacyjnych stropów drewnianych belkowych. Wieża zwieńczona hełmem o dwu poziomach. Konstrukcja hełmu drewniana. Poszycie hełmy z blachy miedzianej, układanej na deskowaniu pełnym.



Dawny kościół poewangelicki w Nowym Mieście Lubawskim, widok od południowo-zachodu, stan przed pracami konserwatorskimi w 2019 roku.



Dawny kościół poewangelicki w Nowym Mieście Lubawskim, elewacja zachodnia, stan przed pracami konserwatorskimi w 2019 roku.



Wnętrze sali kinowej w dawnym kościele ewangelickim w Nowym Mieście Lubawskim, stan przed przystąpieniem do prac rozbiórkowych.

ZAGADNIENIA HISTORYCZNE I STYLISTYCZNE

Istniejący obecnie budynek kościoła poewangelickiego w Nowym Mieście Lubawskim powstał w miejscu poprzedniej świątyni ewangelickiej, wybudowanej w stylu neogotyckim i rozebranej w 1910 roku, zaledwie po niespełna 90 latach funkcjonowania. Rosnąca licznie parafia ewangelicka potrzebowała na początku XX wieku większego kościoła i mocnego impulsu do rozwoju. Nowy projekt kościoła, autorstwa Felixa Beckera, powstał w stylu neobarokowym, zgodnym z nowymi trendami naukowymi w teologii reformacji, uznającymi renesans i barok jako style historyczne współczesne rozwojowi reformacji i zalecane do naśladownictwa.

Wnętrze świątyni zaprojektowane zostało w ten sposób by pomieścić jak największą ilość wiernych. Powstały więc dwupoziomowe emporie wsparte na drewnianych słupach. Kościół mieścił 280 miejsc siedzących na parterze, 180 na pierwszej emporze i 160 na drugiej, co łącznie dawało sumę 620 miejsc.

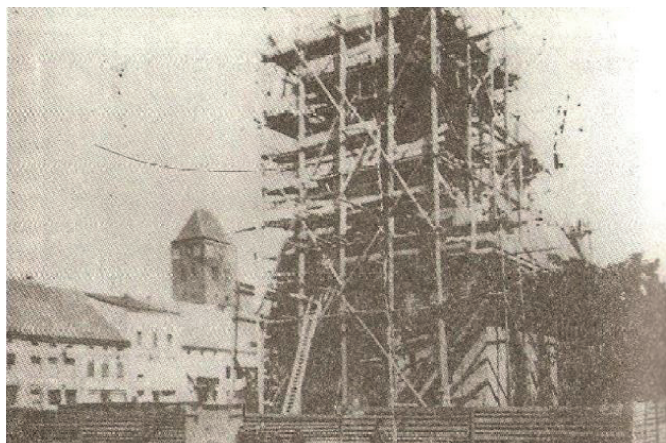
Prace przy wznoszeniu świątyni prowadzone przez firmę budowlaną Wilhelma Bauera z Nowego Miasta Lubawskiego trwały w latach 1911-1912 i były nadzorowane przez inspektora Oskara Hossfelda. Dekoracje rzeźbiarskie elewacji z piaskowca wykonała firma kamieniarska z Bolesławca (Bunzlau) Zeidler&Wimmel.

Organy we wnętrzu wykonała firma Ed. Wittek z Elbląga, natomiast bogato dekorowany strop, emporie i ołtarz główny są autorstwa nieznannej firmy stolarskiej.

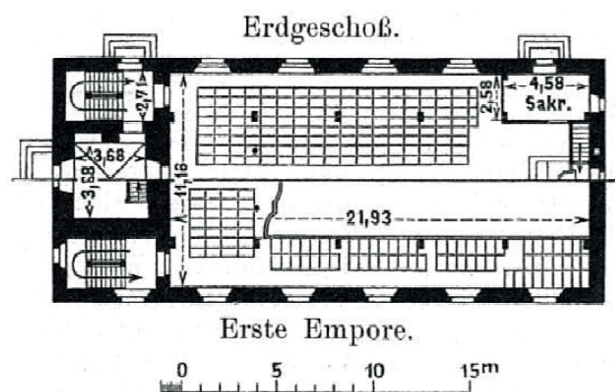
Dekoracje malarska stropu i zapewne innych elementów wyposażenia kościoła wykonał malarz Ernest Fey z Berlina.



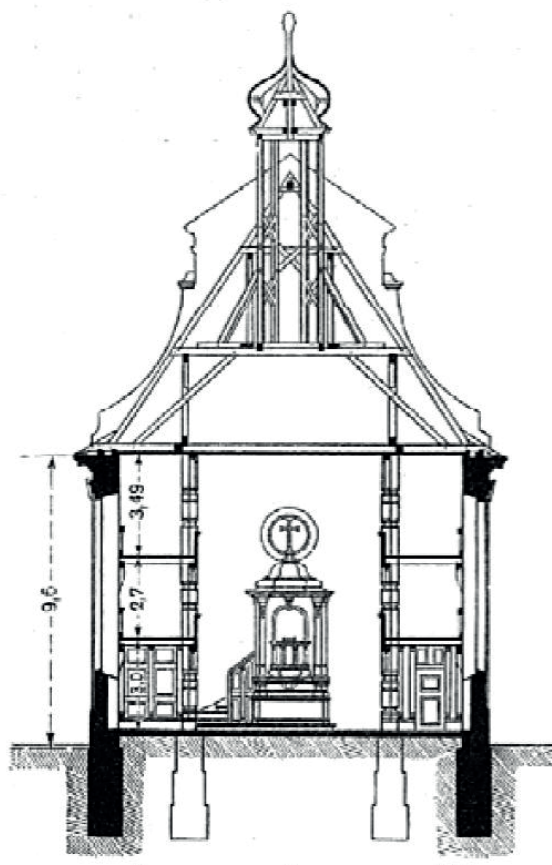
Zdjęcie kościoła ewangelickiego z I kw XX wieku, niedługo po wybudowaniu..



Zdjęcie z 1912 roku przedstawiające obecny kościół w trakcie budowy wieży.



Plan kościoła ewangelickiego.



Przekrój kościoła ewangelickiego opublikowany w gazecie Zentralblatt für Bauverwaltung.

OPIS STROPU

Strop płaski drewniany: powierzchnia podzielona została masywnymi podciągami na trzy przestrzenie: środkową szeroką część i dwie części boczne nad emporami. Kompozycję w formie bogatego kobierca tworzą cztery tonda z wizerunkami ewangelistów: św. Jana, św. Marka, św. Łukasza i św. Mateusza, usytuowane centralnie na osi. Pomiędzy nimi znajduje się pięć par podwójnych rozet gwieździstych, ośmioramiennych. Biegące pomiędzy ozdobne listwy drewniane dzielą strop tworząc 40 bogato dekorowanych ornamentem roślinnym pól.

Kompozycja i podział przestrzeni nad emporami bocznymi jest zdecydowanie prostszy. Tworzy go po dziesięć prostokątnych pól obramowanych rzeźbionym listwowaniem, z malowaną bardzo dekoracyjną ramą tonda. Rama zakończona od góry i od dołu ślimacznicami, a w narożnikach czterema wielkimi, bardzo ozdobnymi liśćmi akantu utrzymana jest w monochromatycznej kolorystyce złamanej bieli, szarości i ciemnego ugru.



Jedynе zachowane zdjęcie wnętrza kościoła sprzed 1945 roku.

DEKORACJA MALARSKA STROPU NAWY GŁÓWNEJ

Technika wykonania

Dekoracja malarska stropu została wykonana na szerokich deskach bitych od spodu do belek stropowych, Przestrzeń nad emporami wybito 8 rzędami po 12 desek, a nawę 5-7 rzędami po ok 34 desek. Strop został wykonany z desek z drewna iglastego z licznymi widocznymi sękami o długości do 5 m.

Deski układane na styk tworzą strop o wymiarach 11,15 m na 21,60 m.

Podobrazie zostało prawdopodobnie przeklejone klejem i zagruntowane jedną warstwą kremowej farby, będącej jednocześnie tłem dla bogatych ornamentów.

Stan zachowania

Podłoże konstrukcyjne drewniane deski znajdują się w dość dobrym stanie. Można zauważyć nieliczne ślady żerowania drewnojadów.

Warstwa malarska jest brudna i poprzebarwiana, zachowała się w dobrym stanie. Ubytki warstwy malarskiej wraz z gruntem i podłożem konstrukcyjnym obejmują około 10 - 15% powierzchni sklepienia. Największe z nich znajdują się na osi i stanowią dwa podwójne wycięcia na wentylatory, które w znacznej mierze zaburzają układ kompozycyjny stropu i jego podziały architektoniczne.

Warstwa malarska posiada dość słabą adhezję do podłoża i jest krucha. Miejscami daszkowato uniesione łuski biegną wzdłuż włókien drewna. Znaczna ilość takich łusek odspoiła od podłoża nośnego. Zniszczenia te powstały na skutek pracy podobrazia drewnianego w niestabilnych warunkach klimatycznych.

Na stan zachowania warstwy malarskiej (słabą adhezję do podłoża nośnego) mógł wpłynąć również błąd technologiczny na etapie powstawania dekoracji - zbyt słabe przeklejenie desek.

Innym z powodów występowania dużych ubytków jest obecność sęków w deskach. Na licu widoczne są znaczące ubytki warstw technologicznych w miejscu ich występowania.



Fragment dekoracji stropu z widocznymi zaciekami i zniszczeniami spowodowanymi montażem podbitki..



Fragment stropu kościoła z widocznymi resztkami współczesnej podbitki z płyty paździerzowej.



Jedna z malowanych płycin w nawie bocznej nad emporą z widocznymi zaciekami.



Fragment dekoracji stropu z przedstawieniem św. Łukasza Ewangelisty, z widocznymi licznymi sękami na deskach.

ZAŁOŻENIA KONSERWATORSKIE

Odsłonięcie bogato dekorowanego stropu we wnętrzu dawnego kościoła ewangelickiego w trakcie trwających prac konserwatorskich, pozwoliło na przebadanie tej dekoracji i waloryzację jej wartości. Nie ulega wątpliwości, że mamy do czynienia z zachowanym w dość dobrym stanie, jednym z nielicznych przykładów dekoracji neobarokowych w tej części Polski. Z tego powodu obiekt zasługuje na szczególną uwagę i podejście. Możliwość ekspozycji stropu w planowanym wnętrzu przeznaczonym do celów estradowo-kinowych jedynie ubogaci wystrój, nadając mu nie tylko atrakcyjnego reprezentacyjnego wyglądu, ale również zachowując wartości historyczne i artystyczne.

Podstawowym celem prac konserwatorskich powinno być powstrzymanie procesów niszczących, w szczególności grzybów i żerujących drewnojadów, naprawa i wzmocnienie drewna i wymiana wszystkich zniszczonych neoralkicznych elementów belkowania oraz impregnacja, zabezpieczenie przeciwpożarowe wszystkich elementów drewnianych.

Prace konserwatorskie powinny przywrócić także pierwotną formę i estetykę wnętrza, usunąć wszystkie widoczne ślady zniszczeń w postaci zacieków i ingerencji w trakcie kolejnych przebudów i zmian funkcji obiektu.

Należy wg projektu wykonanego na podstawie badań porównawczych i materiałów ikonograficznych zrekonstruować drewniane ramy tworzące dekoracyjne podziały stropu oraz ośmioramienne rozety drewniane.

Ze względu na dużą wartość artystyczną i historyczną stropu nie dopuszczalne jest montowanie i wycinanie przestrzeni na instalację wentylacyjną, elektryczną itp. w miejscach zachowanej polichromii. Zaleca się prowadzenie wszystkich instalacji w bruzdach lub obudowanych szybach na ścianach do wysokości pułapu stropu.



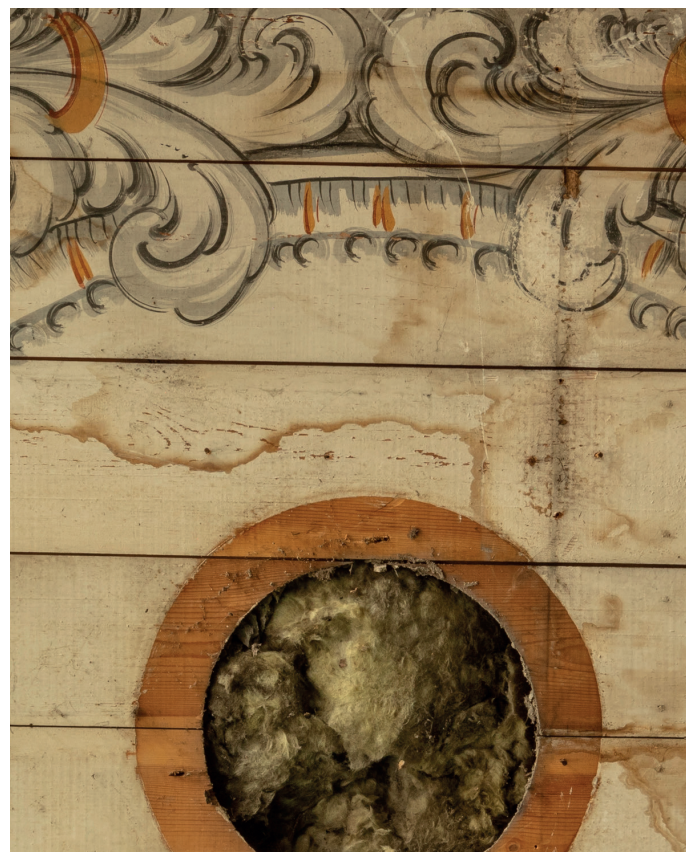
Polichromowany strop nad emporą. Stan zachowania wskazuje na częste zaciekanie wody opadowej z dachu na deski stropowe.



Regularna kompozycja dekoracji malarskiej na stropie nad nawą zaburzona przez wtórnie wycięte otwory na instalację wentylacyjną.



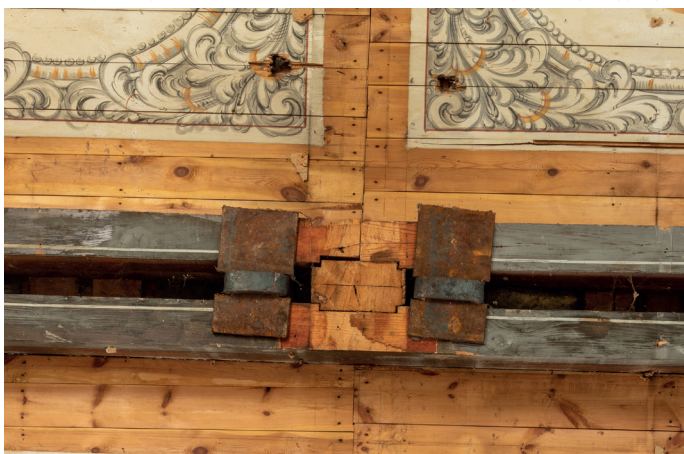
Fragment dekoracji malarskiej na stropie nad nawą.



Dekorowany strop w dawnym kościele ewangelickim w Nowym Mieście Lubawskim, fragmenty obrazujące stan zachowania i zakres zniszczeń.



Dekorowany strop w dawnym kościele ewangelickim w Nowym Mieście Lubawskim, fragment obrazujący zniszczenia wynikające z adaptacji budynku na kino i wprowadzeniu instalacji wentylacyjnej.



Dekorowany strop w dawnym kościele ewangelickim w Nowym Mieście Lubawskim, stan zachowania podciągów pierwotnie wspieranych przez słupy podtrzymujące empory.



Dekorowany strop w dawnym kościele ewangelickim w Nowym Mieście Lubawskim, widoczne docieplenie stropu wełną mineralną i wypełnienie wszystkich otworów wentylacji grawitacyjnej.



Dekorowany strop w dawnym kościele ewangelickim w Nowym Mieście Lubawskim, fragmenty dekoracji malarskiej tond z wizerunkami czterech ewangelistów.

PROGRAM PRAC KONSERWATORSKICH

KOLEJNOŚĆ PRAC

I Konserwacja polichromowanego sklepienia

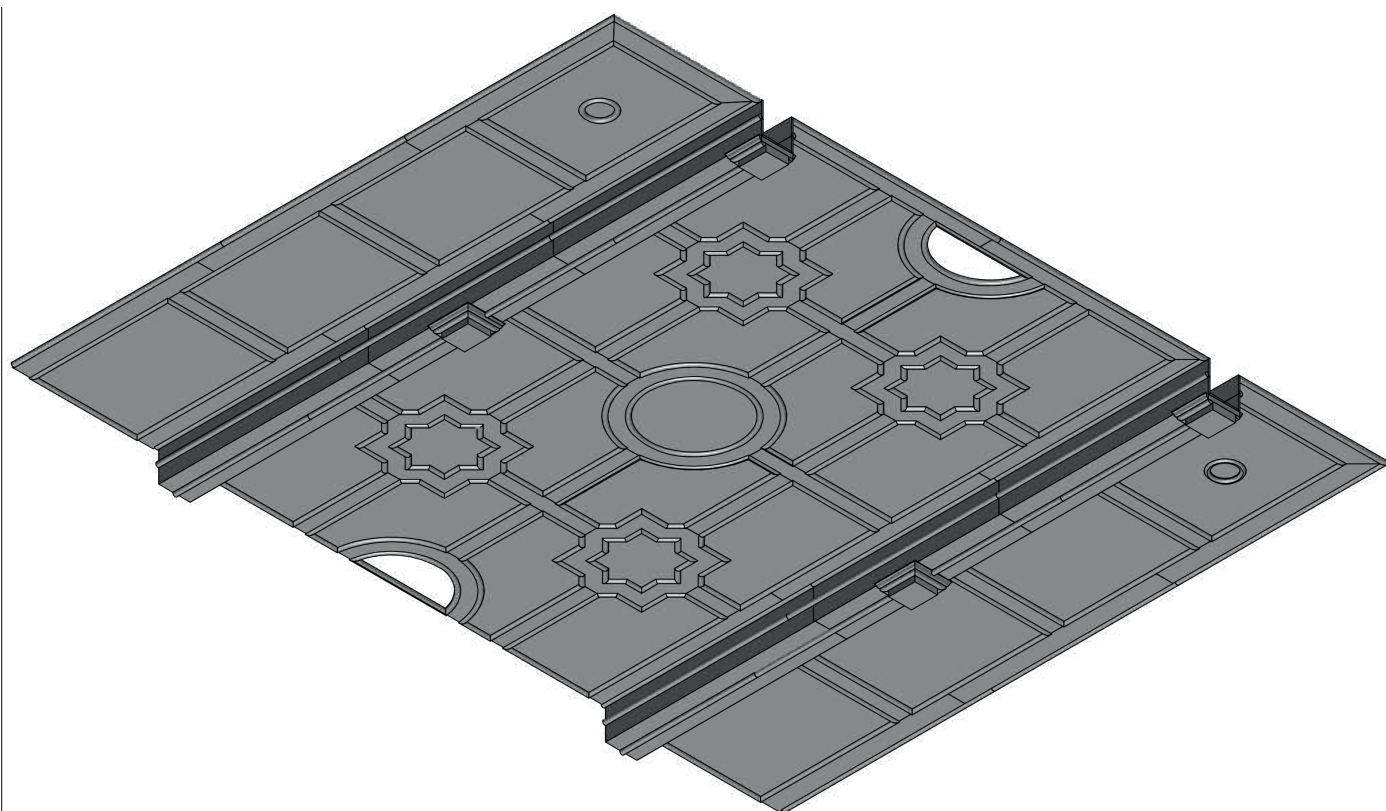
1. Wykonanie dokumentacji opisowej i fotograficznej stanu obiektu przed konserwacją (VIS, UV, RTG).
2. Ustawienie rusztowań.
3. Delikatne oczyszczenie powierzchni stropu z kurzu i luźnych nawarstwień, pozostałości płyty wiórowej stanowiącej podbitkę w budynku kina.
4. Podklejenie odstających łusek i odspojen (Primal AC33 lub produkt równoważny).
5. Oczyszczenie stropu i elementów konstrukcyjnych od strony strychu.
6. Oczyszczenie niemalowanych powierzchni belek z brudu i usunięcie luźnego materiału będącego produktem żerowania drewnojadów.
7. Oczyszczenie warstw malarskich z brudu i przemalowań.
8. Wykonanie prób na usunięcie żelazistych zacieków.
9. Usunięcie śladów po zaciekach metodą zaakceptowaną po wykonaniu prób.
10. Wykonanie zabiegu dezynfekcji wszystkich elementów drewnianych (np. Permethrin 25/75, Xiren lub produkt równoważny)
11. Miejscowa impregnacja drewna belek i desek od odwrotu (Paraloid B72 w toluenie, Hekol w toluenie lub produkt równoważny).
12. Miejscowa wymiana belek konstrukcyjnych stropu.

13. Naprawy stolarskie konstrukcji stropu.
14. Uzupełnienie powierzchni stropu w miejscach wycięć desek pod instalację wentylacyjną.
15. Wykonanie wg. projektu rekonstrukcji ramowych podziałów architektonicznych na sklepieniu z listew drewnianych wraz z ośmiobocznymi rozetami - drewno sosnowe.
16. Zabezpieczenie przeciwkorozyjne wszystkich elementów stalowych w tym podciągów (farba antykorozyjna firmy Sika lub równoważne)
17. Wykonanie wg. projektu obudowy z listew drewnianych dwóch podciągów stalowych podpieranych historycznie przez słupy empory.
18. Przeklejenie ubytków zaprawy 5% klejem króliczym aplikowanym na ciepło.
19. Kontrola i ewentualne ponowne podklejenie daszkowato podniesionych łusek warstwy malarskiej i zaprawy 8% klejem króliczym z dodatkiem 10% alkoholu etylowego i przepasowanie powierzchni kauterem o temperaturze ok. 80°C.
20. Uzupełnienie ubytków zaprawy kitem klejowo-kredowym (kreda pozłotnicza działoszyńską lub szampańską, klej króliczy) i opracowanie ich powierzchni.
21. Wykonanie retuszu naśladowczego w miejscach ubytków, scalających zachowaną kompozycję i dyspozycje kolorystyczną,
22. Opracowanie kolorystyczne powierzchni dużych uzupełnień w obrębie ubytków warstwy malarskiej i wykonanie rekonstrukcji brakujących fragmentów. Uzupełnienia zostaną wykonane farbami akwarelowymi i wykończone farbami ketonowymi.
23. Rekonstrukcja kolorystyki podziałów listwowych sklepienia i ośmiobocznych rozet (farby do drewna Rafalin firmy Remmers lub równoważne).
24. Rekonstrukcja kolorystyki obudowy dwóch podciągów (farby do drewna Rafalin firmy Remmers lub równoważne).
25. Położenie na warstwę malarską werniksu końcowego (Paraloid B72, werniks końcowy akrylowy Lefranc et Bourgeois Satine lub produkt równoważny).
26. Zabezpieczenie stropu przeciwpożarowo (Fobos lub produkt równoważny).
27. Rozebranie rusztowań,
28. Wykonanie dokumentacji końcowej fotograficznej i opisowej wg schematu OBiDZ.



Stan zachowania belek stropu. Widoczne elementy przeznaczone do wymiany.

PROJEKT ODTWORZENIA DEKARACJI LISTWOWEJ
POLICHROMOWANEGO STROPU
W DAWNYM KOŚCIELE EWANGELICKIM
W NOWYM MIEŚCIE LUBAWSKIM
(NR REJ.: A- 3832 Z DN.25.07.1995 R.)



opracowanie:
mgr PRZEMYSŁAW GOREKK
konserwator malarstwa i rzeźby polichromowanej

GOREK RESTAURO SP. Z O.O. SP .K

ZAŁOŻENIA PROJEKTOWE

Prace konserwatorskie powinny przywrócić pierwotną formę i estetykę wnętrza, usunąć wszystkie widoczne ślady zniszczeń w postaci zacieków i ingerencji w trakcie kolejnych przebudów i zmian funkcji obiektu.

Projekt wykonano na podstawie badań porównawczych i materiałów ikonograficznych. Umożliwi to zrekonstruowanie ośmioramiennych rozet oraz drewnianych ram tworzących dekoracyjne podziały stropu.

Analogią do stropu nowomiejskiego może być bogato dekorowany i rzeźbiony strop w kościele parafialnym w pobliskim Łęgowie. Zarówno ramy stanowiące podziały architektoniczne jak i dekoracja malarska stropu stanowiąc mogą inspirację do prac przy rekonstrukcji elementów olistwowania w kościele w Nowym Mieście Lubawskim.

Aranżacji poddano także podciągi, które w związku z likwidacją słupów i empor nie będą już podpierane. Przyjęto jednak takie rozwiązanie, które umożliwi zachowanie pamięci o ich pierwotnej funkcji. Wszystkie elementy olistwowania architektonicznego malowane powinny być w monochromatyczne, zróżnicowane ornamenty, nadające obiektowi neobarokowy charakter.



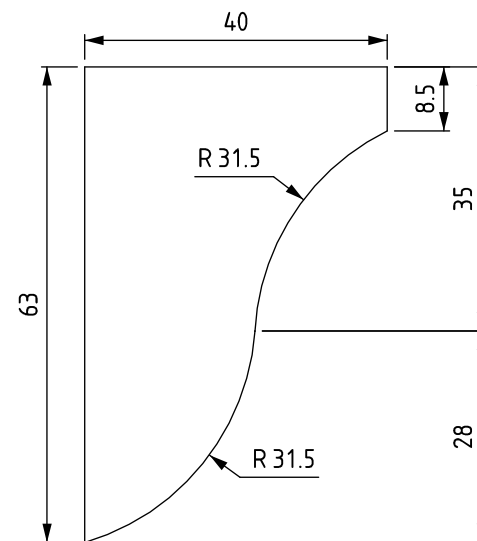
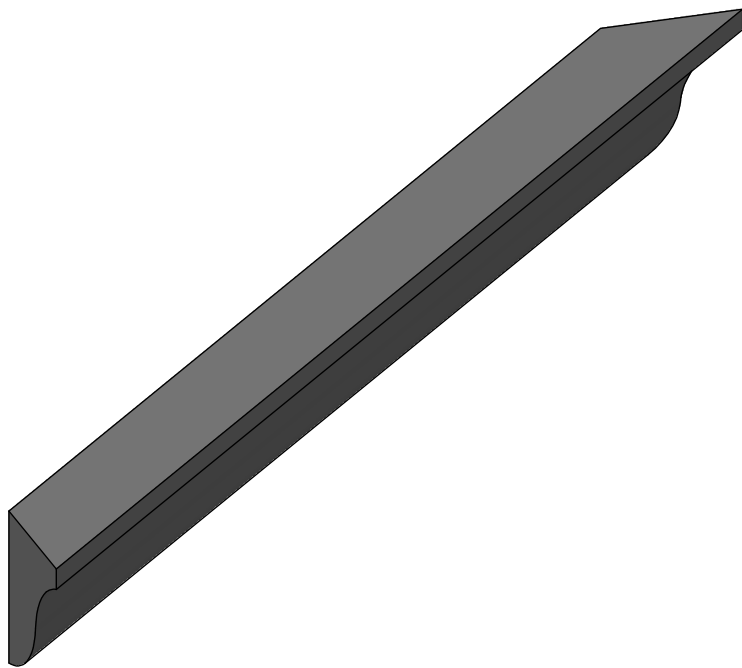
Nowe Miasto Lubawskie, kościół poewangelicki, wnętrze, zdjęcie archiwalne.



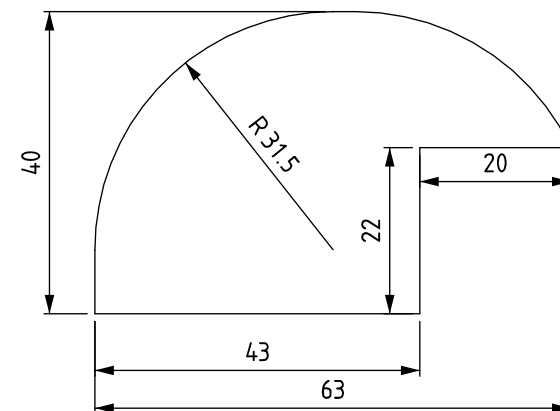
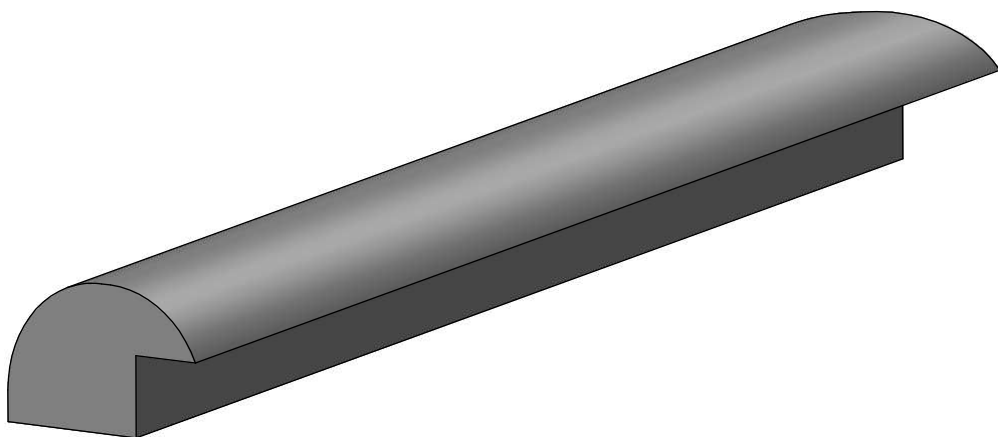
Łęgów kościół Niepokalanego Poczęcia Najświętszej Marii Panny, wnętrze.



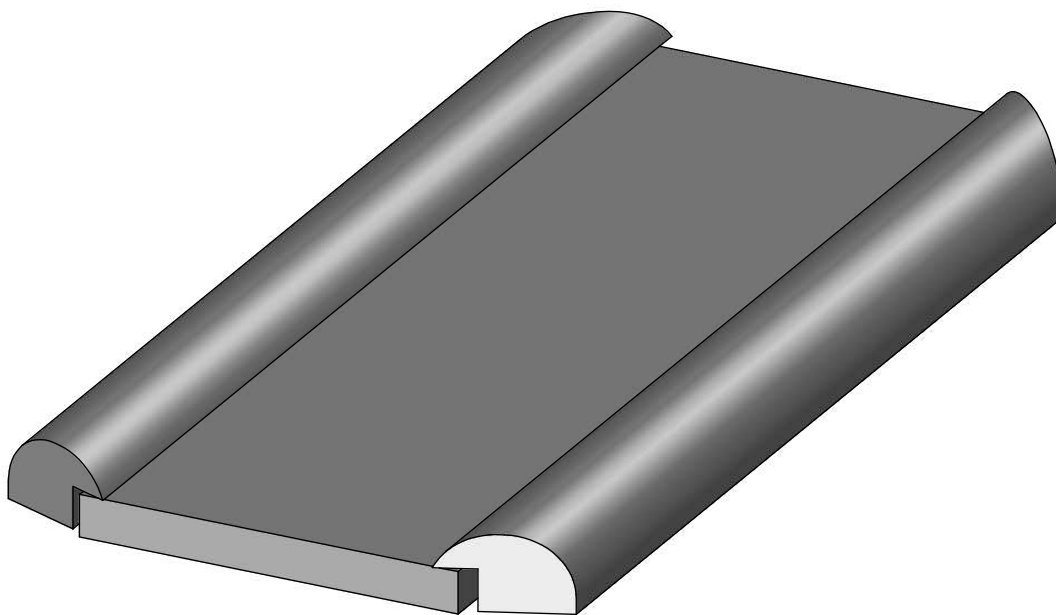
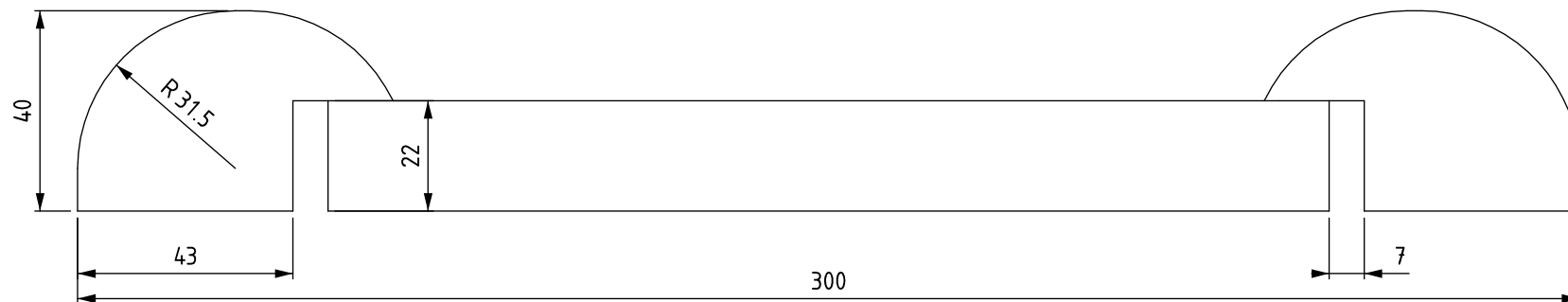
Łęgów kościół Niepokalanego Poczęcia Najświętszej Marii Panny, fragment stropu.



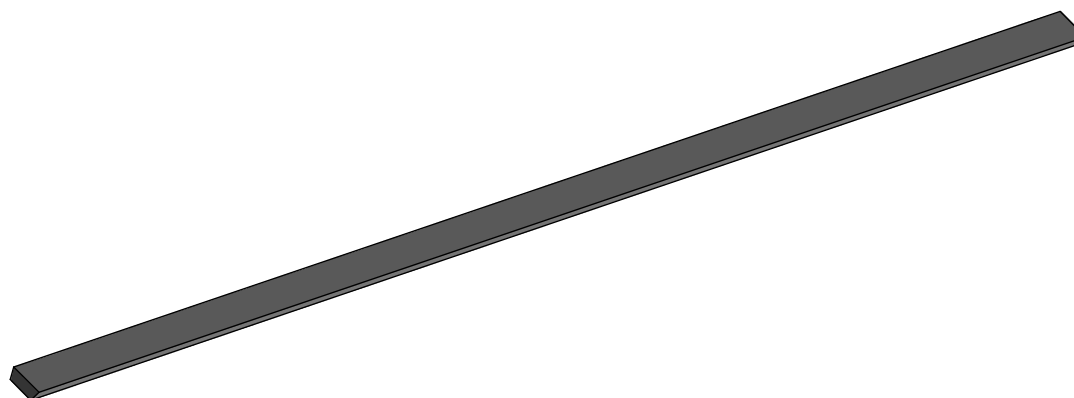
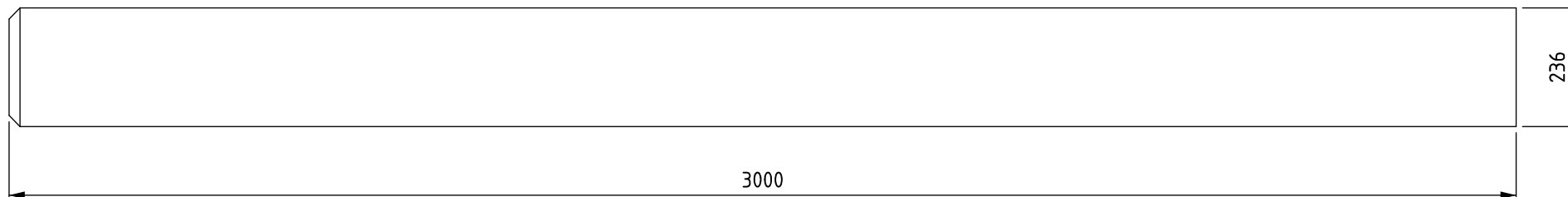
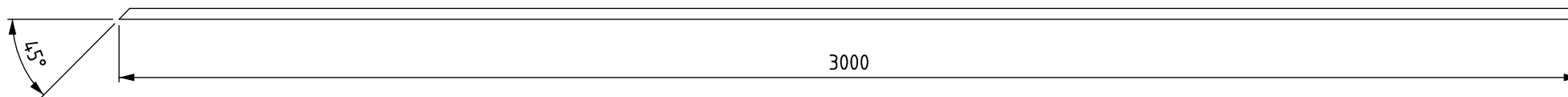
Imię i nazwisko rysującego: <i>Michał Kowalkowski</i>		Data: <i>19/05/2020</i>	Podziałka: <i>A4</i>	GOREK RESTAURO <i>SP. Z. O. O. SP. K.</i>	
Wyrób: <i>Kościół Ewangelicki w NML</i>		Podzespół: <i>Strop polichromowany</i>	Nazwa elementu: <i>Listwa ozdobna kolumny</i>		Ilość:
Długość: <i>490.0mm</i>	Szerokość: <i>63.0mm</i>	Grubość: <i>4.0mm</i>	Materiał: <i>T-ca sosna</i>	Numer rysunku: <i>001/01/01</i>	



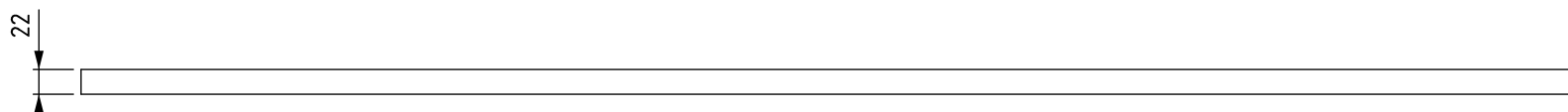
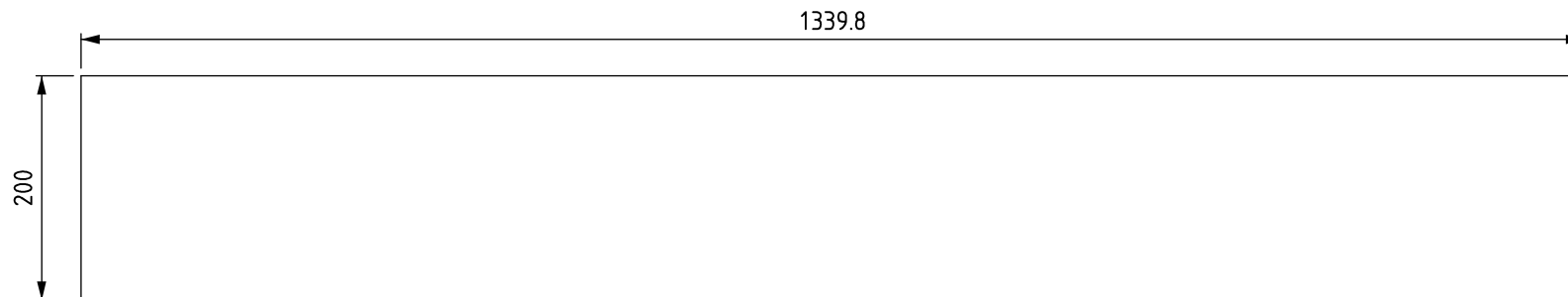
Imię i nazwisko rysującego: <i>Michał Kowalkowski</i>		Data: <i>19/05/2020</i>	Podziątka: <i>A4</i>	GOREK RESTAURO SP. Z. O. O. SP. K.	
Wyrób: <i>Kościół Ewangelicki w NML</i>		Podzespót: <i>Strop polichromowany</i>	Nazwa elementu: <i>Listwa ozdobna</i>		Ilość:
Długość: <i>3000.0mm</i>	Szerokość: <i>63.0mm</i>	Grubość: <i>40.0mm</i>	Materiał: <i>T-ca sosna</i>	Numer rysunku: <i>001/01/02</i>	



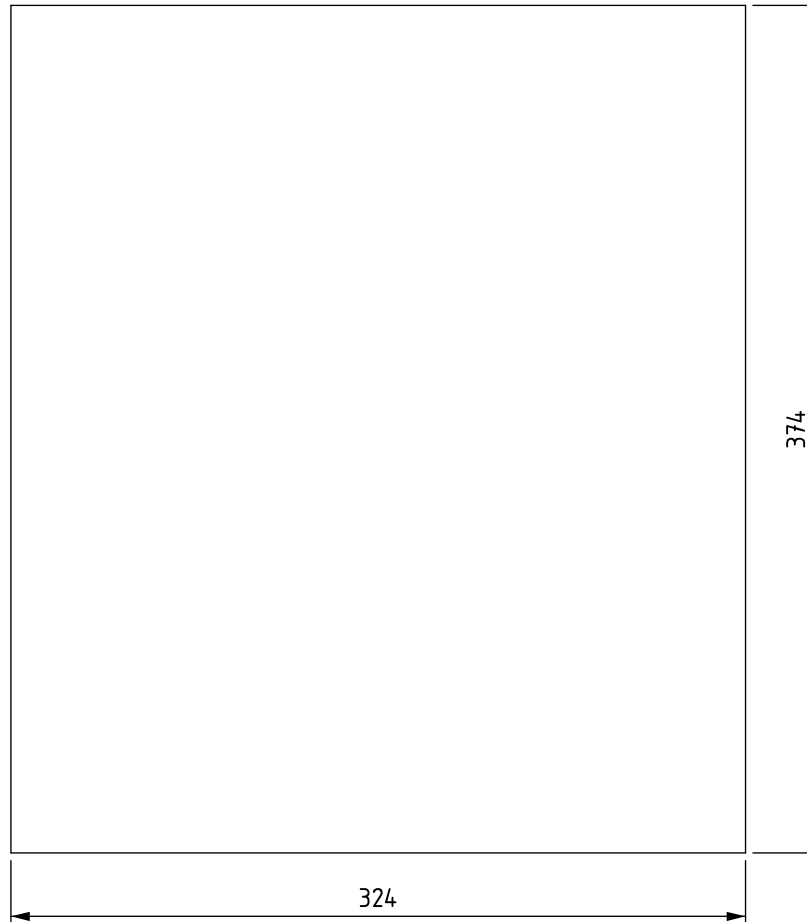
Imię i nazwisko rysującego: <i>Michał Kowalkowski</i>		Data: <i>19/05/2020</i>	Podziątka: <i>A4</i>	GOREK RESTAURO <i>SP. Z. O. O. SP. K.</i>	
Wyrób: <i>Kościół Ewangelicki w NML</i>		Podzespót: <i>Strop polichromowany</i>		Nazwa elementu: <i>Deska + listwa ozdobna</i>	
Długość:		Szerokość:	Grubość:	Materiał: <i>T-ca sosna</i>	Numer rysunku: <i>001/01/03</i>



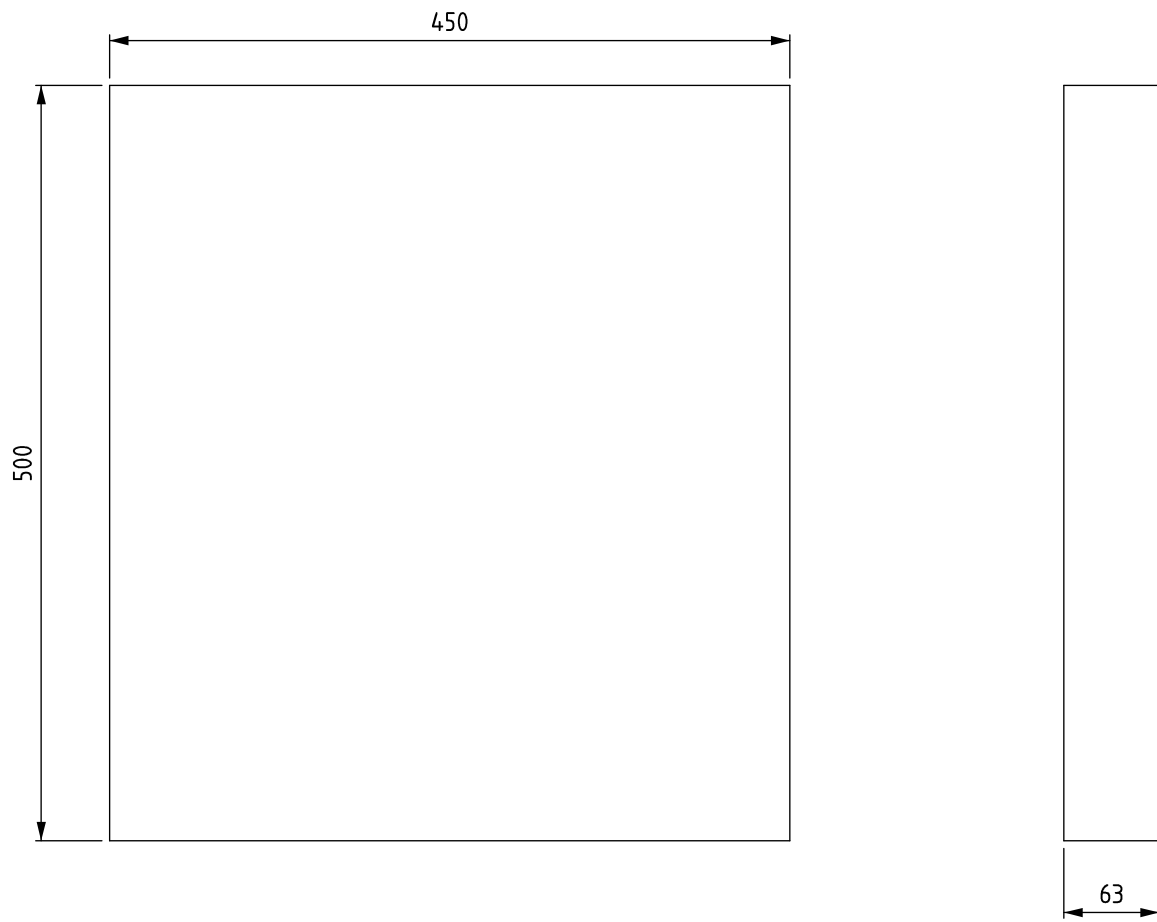
Imię i nazwisko rysującego: <i>Michał Kowalkowski</i>		Data: <i>19/05/2020</i>	Podziątka: <i>A4</i>	GOREK RESTAURO SP. Z. O. O. SP. K.	
Wyrób: <i>Kościół Ewangelicki w NML</i>		Podzespót: <i>Strop polichromowany</i>	Nazwa elementu: <i>Deska podciągu</i>		Ilość:
Długość: <i>2671.0mm</i>	Szerokość: <i>236.0mm</i>	Grubość: <i>22.0mm</i>	Materiał: <i>T-ca sosna</i>	Numer rysunku: <i>001/01/04</i>	



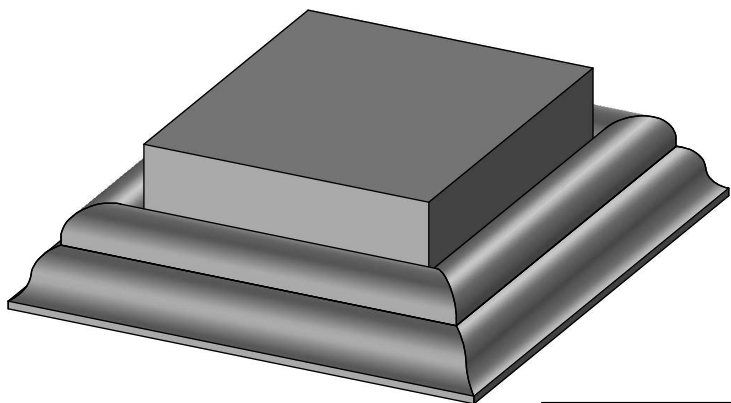
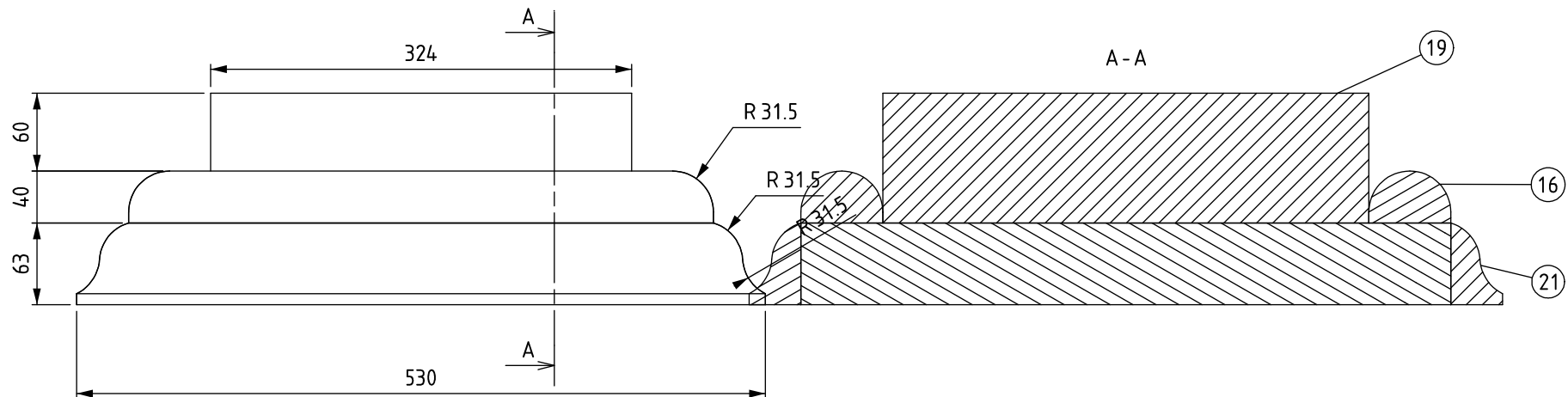
Imię i nazwisko rysującego: <i>Michał Kowalkowski</i>		Data: <i>19/05/2020</i>	Podziątka: <i>A4</i>	GOREK RESTAURO <i>SP. Z. O. O. SP. K.</i>	
Wyrób: <i>Kościół Ewangelicki w NML</i>		Podzespót: <i>Strop polichromowany</i>	Nazwa elementu: <i>Deska z polichromią sklepienia</i>		Ilość:
Długość: <i>2608.0mm</i>	Szerokość: <i>200.0mm</i>	Grubość: <i>22.0mm</i>	Materiał: <i>T-ca sosna</i>	Numer rysunku: <i>001/01/05</i>	



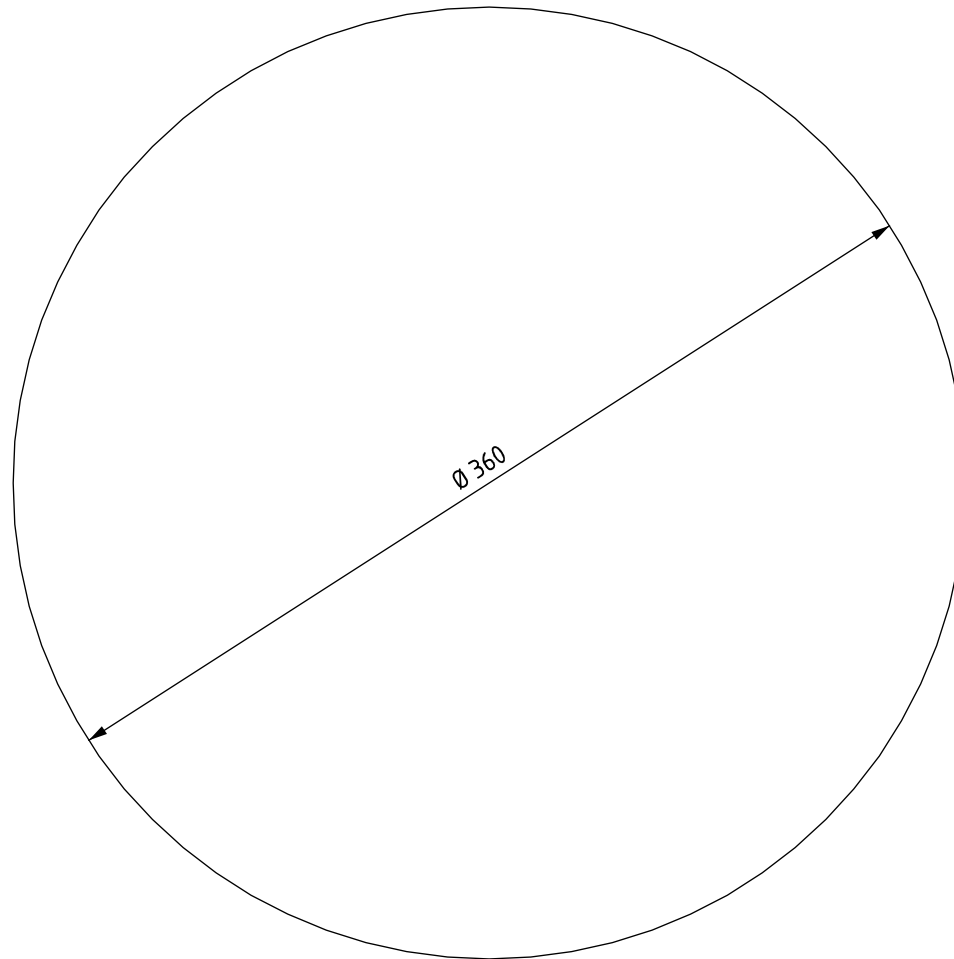
Imię i nazwisko rysującego: <i>Michał Kowalkowski</i>		Data: <i>19/05/2020</i>	Podziątka: <i>A4</i>	GOREK RESTAURO <i>SP. Z. O. O. SP. K.</i>	
Wyrób: <i>Kościół Ewangelicki w NML</i>		Podzespót: <i>Strop polichromowany</i>	Nazwa elementu: <i>Kolumna</i>		Ilość: <i>12</i>
Długość: <i>374.0mm</i>	Szerokość: <i>324.0mm</i>	Grubość: <i>100.0mm</i>	Materiał: <i>T-ca sosna</i>	Numer rysunku: <i>001/01/06</i>	



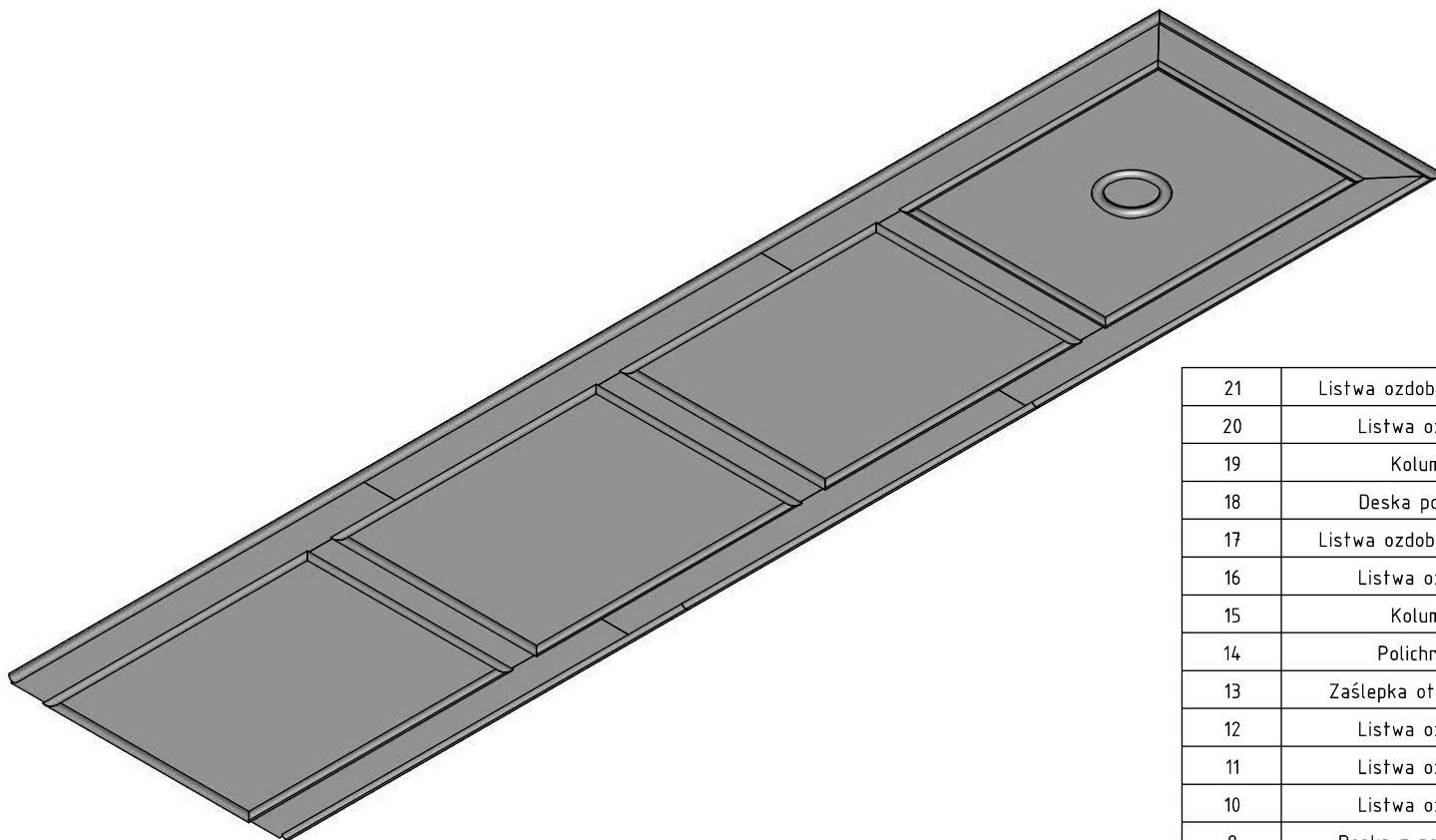
Imię i nazwisko rysującego: <i>Michał Kowalkowski</i>		Data: <i>19/05/2020</i>	Podziątka: <i>A4</i>	GOREK RESTAURO <i>SP. Z. O. O. SP. K.</i>	
Wyrób: <i>Kościół Ewangelicki w NML</i>		Podzespót: <i>Strop polichromowany</i>	Nazwa elementu: <i>Zwieńczenie kolumny</i>		Ilość: <i>12</i>
Długość: <i>500.0mm</i>	Szerokość: <i>450.0mm</i>	Grubość: <i>63.0mm</i>	Materiał: <i>T-ca sosna</i>	Numer rysunku: <i>001/01/07</i>	



Imię i nazwisko rysującego: <i>Michał Kowalkowski</i>		Data: <i>19/05/2020</i>	Podziątka: <i>A4</i>	GOREK RESTAURO SP. Z. O. O. SP. K.	
Wyrób: <i>Kościół Ewangelicki w NML</i>	Podzespół: <i>Strop polichromowany</i>		Nazwa elementu: <i>Kolumna + listwy ozdobne</i>		Ilość: <i>12</i>
Długość:	Szerokość:	Grubość:	Materiał: <i>T-ca sosna</i>	Numer rysunku: <i>001/01/08</i>	

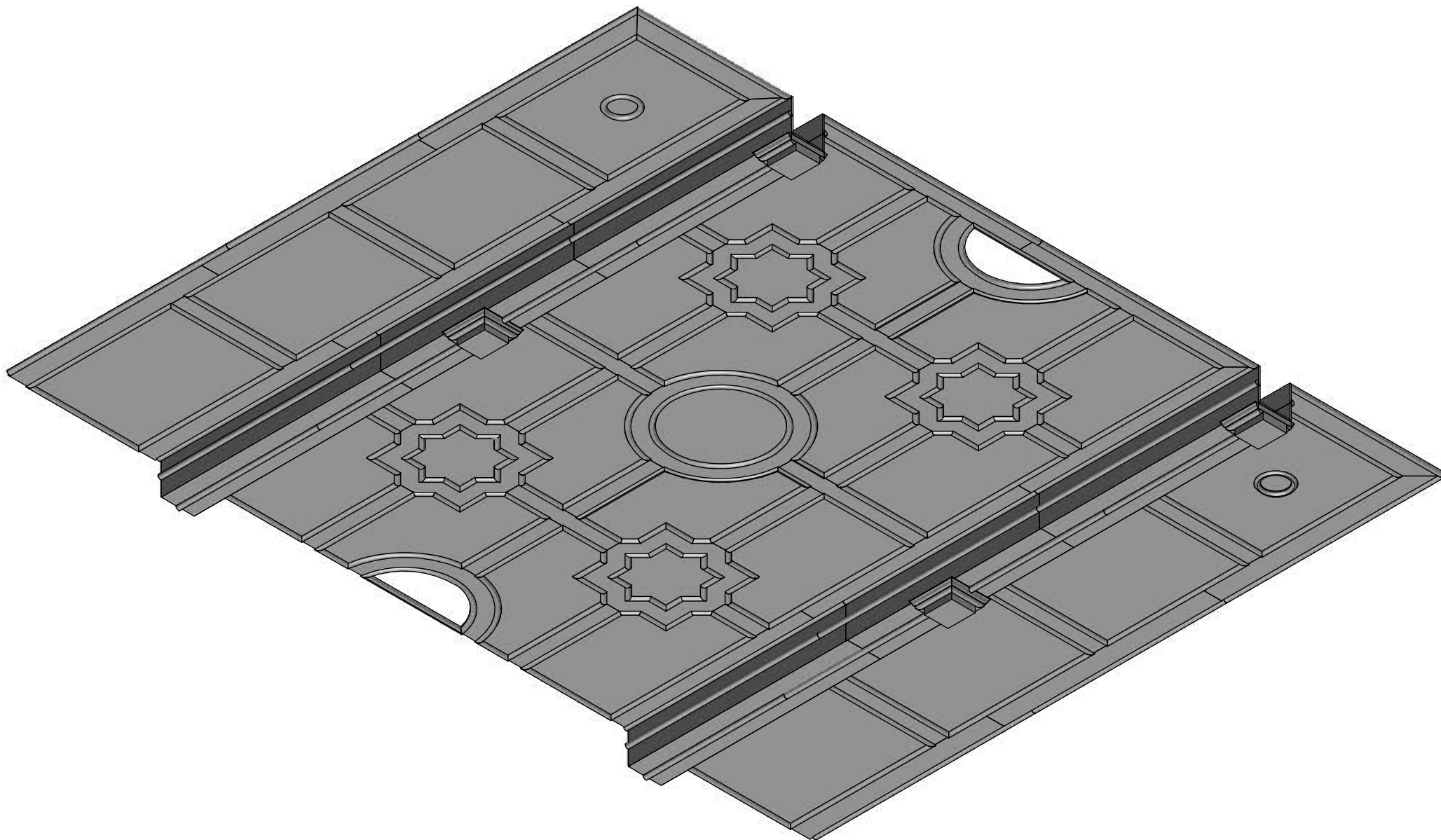


Imię i nazwisko rysującego: <i>Michał Kowalkowski</i>		Data: <i>19/05/2020</i>	Podziątka: <i>A4</i>	GOREK RESTAURO <i>SP. Z. O. O. SP. K.</i>	
Wyrób: <i>Kościół Ewangelicki w NML</i>	Podzespół: <i>Strop polichromowany</i>	Nazwa elementu: <i>Zaślepka otworu wen.</i>		Ilość: <i>4</i>	
Długość: <i>360.0mm</i>	Szerokość: <i>360.0mm</i>	Grubość: <i>22.0mm</i>	Materiał: <i>T-ca sosna</i>	Numer rysunku: <i>001/01/09</i>	

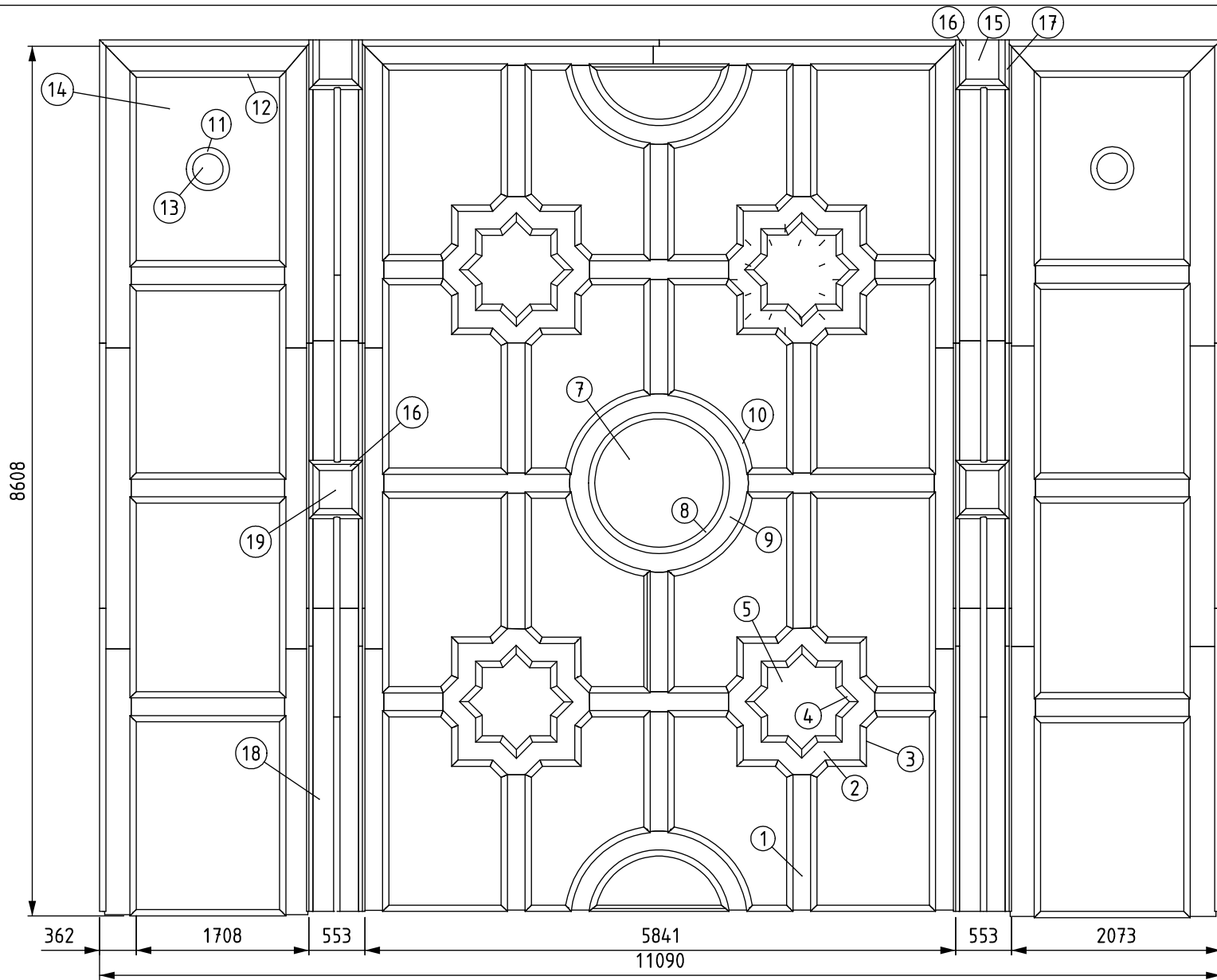


21	Listwa ozdobna kolumny	530	63	40	T-ca sosna	4
20	Listwa ozdobna	500	63	40	T-ca sosna	4
19	Kolumna	374	324	100	T-ca sosna	2
18	Deska podciagu	3000	236	22	T-ca sosna	24
17	Listwa ozdobna kolumny	490	63	40	T-ca sosna	4
16	Listwa ozdobna	450	63	40	T-ca sosna	10
15	Kolumna	387	324	100	T-ca sosna	12
14	Polichromia	1814	1418	15	T-ca sosna	1
13	Zaślepka otworu wen.	360	360	22	T-ca sosna	4
12	Listwa ozdobna	1544	63	40	T-ca sosna	16
11	Listwa ozdobna	426	426	40	T-ca sosna	2
10	Listwa ozdobna	1846	1846	40	T-ca sosna	1
9	Deska z polichromią	1766	1766	22	T-ca sosna	1
8	Listwa ozdobna okągłej rozety	1396	1396	40	T-ca sosna	1
7	Okągła rozeta	1270	1270	15	T-ca sosna	1
6	Listwa ozdobna	407	63	40	T-ca sosna	27
5	Polichromia nowej rozety	884	881	15	T-ca sosna	1
4	Listwa ozdobna rozety	1051	1048	40	T-ca sosna	1
3	Polichromia	1864	1111	15	T-ca sosna	4
2	Deska rozety	1453	1448	22	T-ca sosna	1
1	Deska z polichromią	1340	200	22	T-ca sosna	2
L.p.	Nazwa:	Długość:	Szerokość:	Grubość:	Materiał:	Ilość:

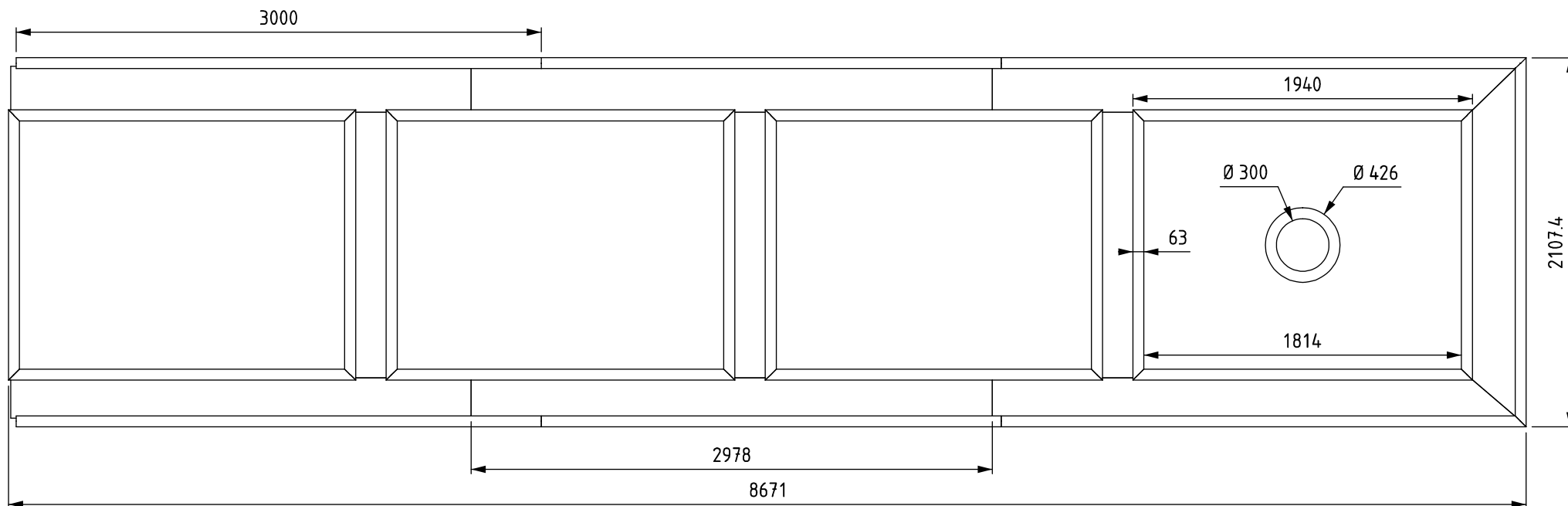
Imię i nazwisko rysującego: Michał Kowalkowski		Data: 19/05/2020		Podziątka: A4		Zakład w Rodzonym SP. Z. O. O. SP. K.	
Wyrób: Kościół Ewangelicki w NML		Podzespół: Strop polichromowany		Nazwa elementu: Strop nawy bocznej			Ilość:
Długość: 11090.0mm		Szerokość: 8689.0mm		Grubość: 635.0mm		Materiał: T-ca sosna	
						Numer rysunku: 001/01/010	



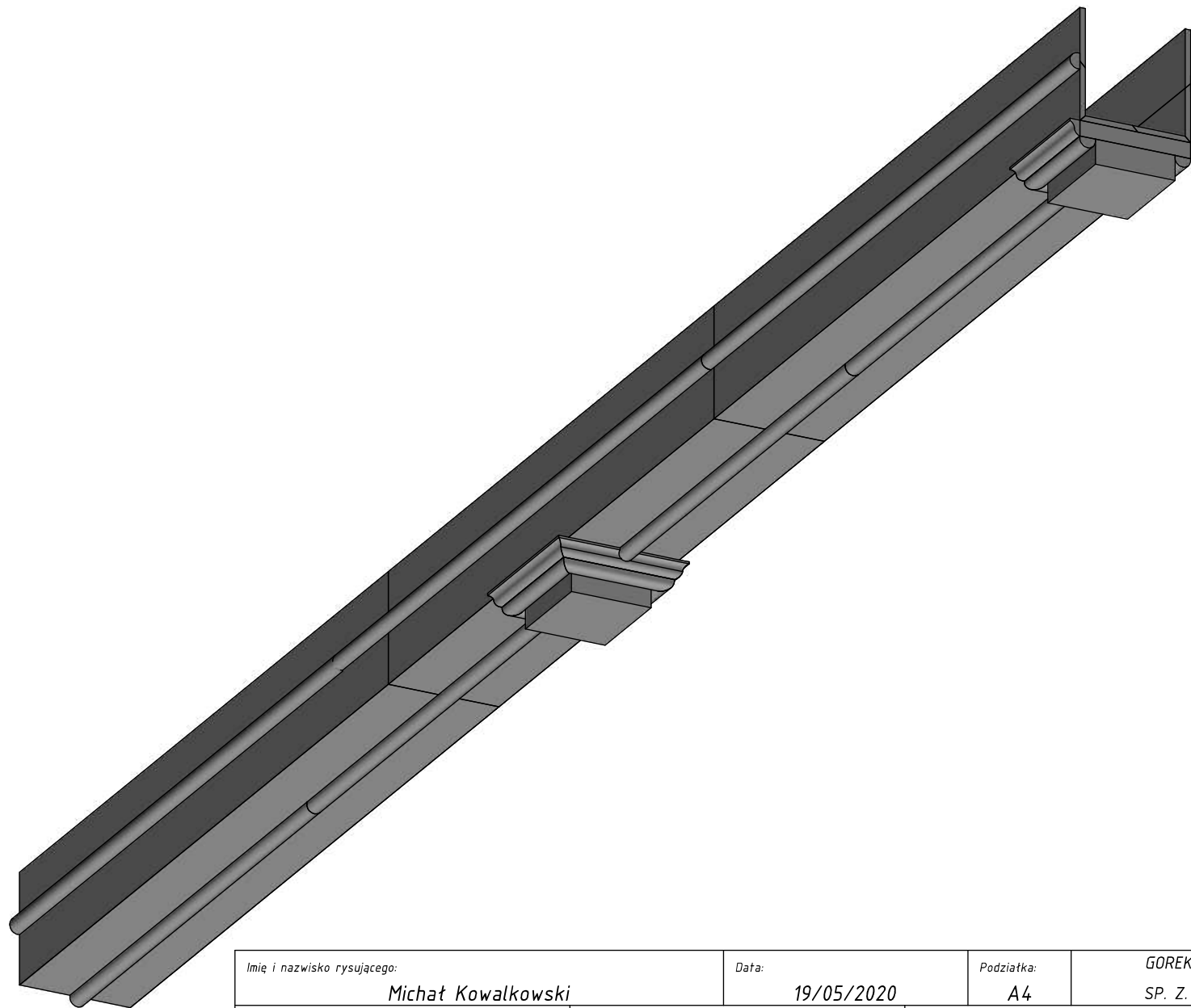
Imię i nazwisko rysującego: <i>Michał Kowalkowski</i>		Data: <i>19/05/2020</i>	Podziątka: <i>A4</i>	GOREK RESTAURO SP. Z. O. O. SP. K.	
Wyrób: <i>Kościół Ewangelicki w NML</i>		Podzespół: <i>Strop polichromowany</i>	Nazwa elementu: <i>Złożenie</i>		Ilość:
Długość: <i>11090.0mm</i>	Szerokość: <i>8689.0mm</i>	Grubość: <i>635.0mm</i>	Materiał: <i>T-ca sosna</i>	Numer rysunku: <i>001/01/011</i>	



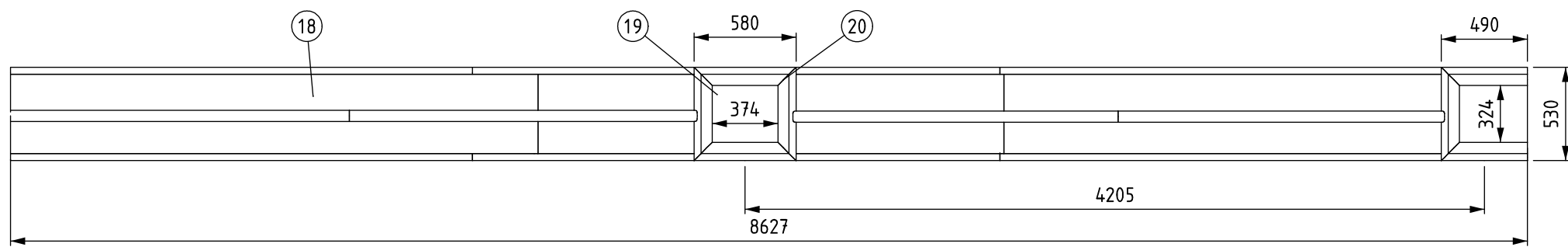
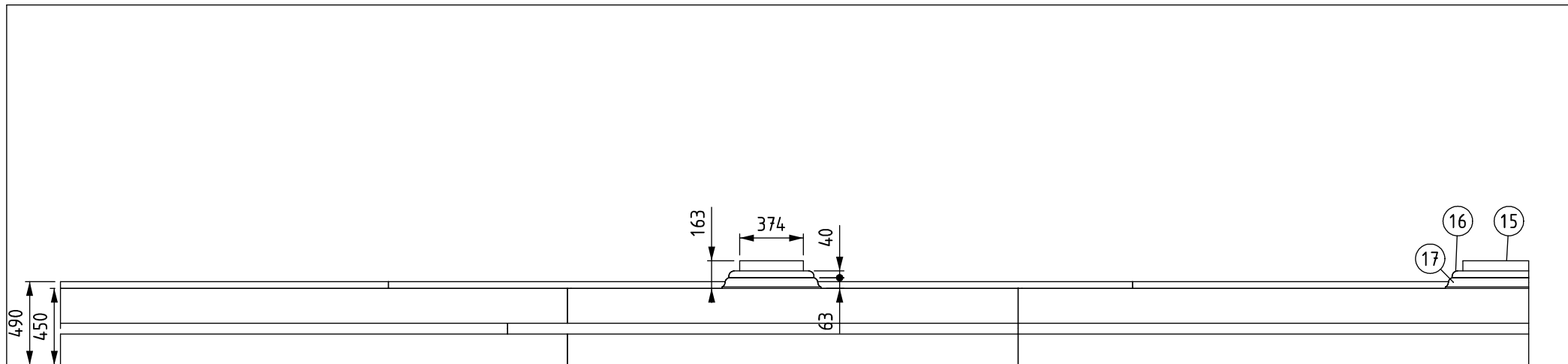
Imię i nazwisko rysującego: <i>Michał Kowalkowski</i>		Data: <i>19/05/2020</i>	Podziątka: <i>A4</i>	GOREK RESTAURO SP. Z. O. O. SP. K.	
Wyrób: <i>Kościół Ewangelicki w NML</i>		Podzespół: <i>Strop polichromowany</i>	Nazwa elementu: <i>Złożenie</i>		Ilość:
Długość:	Szerokość:	Grubość:	Materiał: <i>T-ca sosna</i>	Numer rysunku: <i>001/01/012</i>	



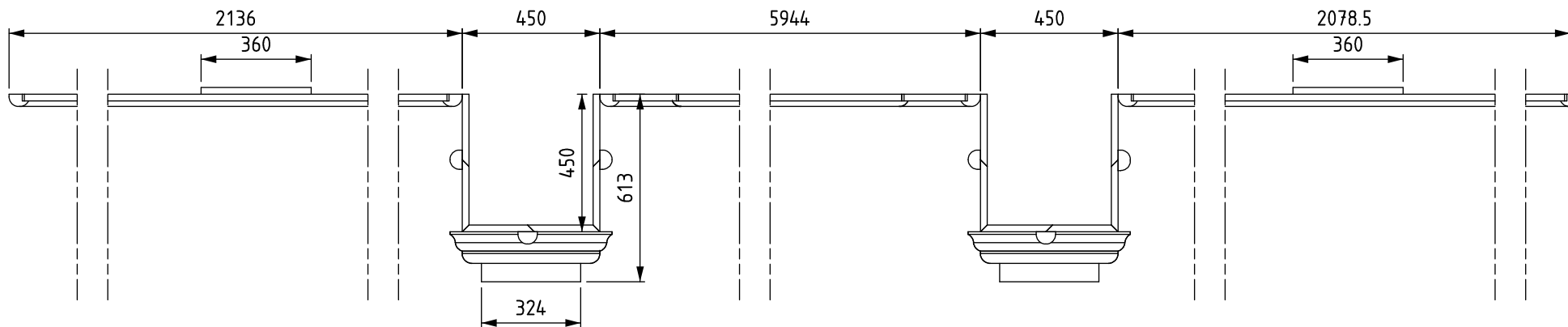
Imię i nazwisko rysującego: Michał Kowalkowski		Data: 19/05/2020	Podziątka: A4	GOREK RESTAURO SP. Z. O. O. SP. K.	
Wyrób: Kościół Ewangelicki w NML		Podzespół: Strop polichromowany	Nazwa elementu: Strop nawy bocznej		Ilość:
Długość: 11090.0mm	Szerokość: 8689.0mm	Grubość: 635.0mm	Materiał: T-ca sosna	Numer rysunku: 001/01/013	



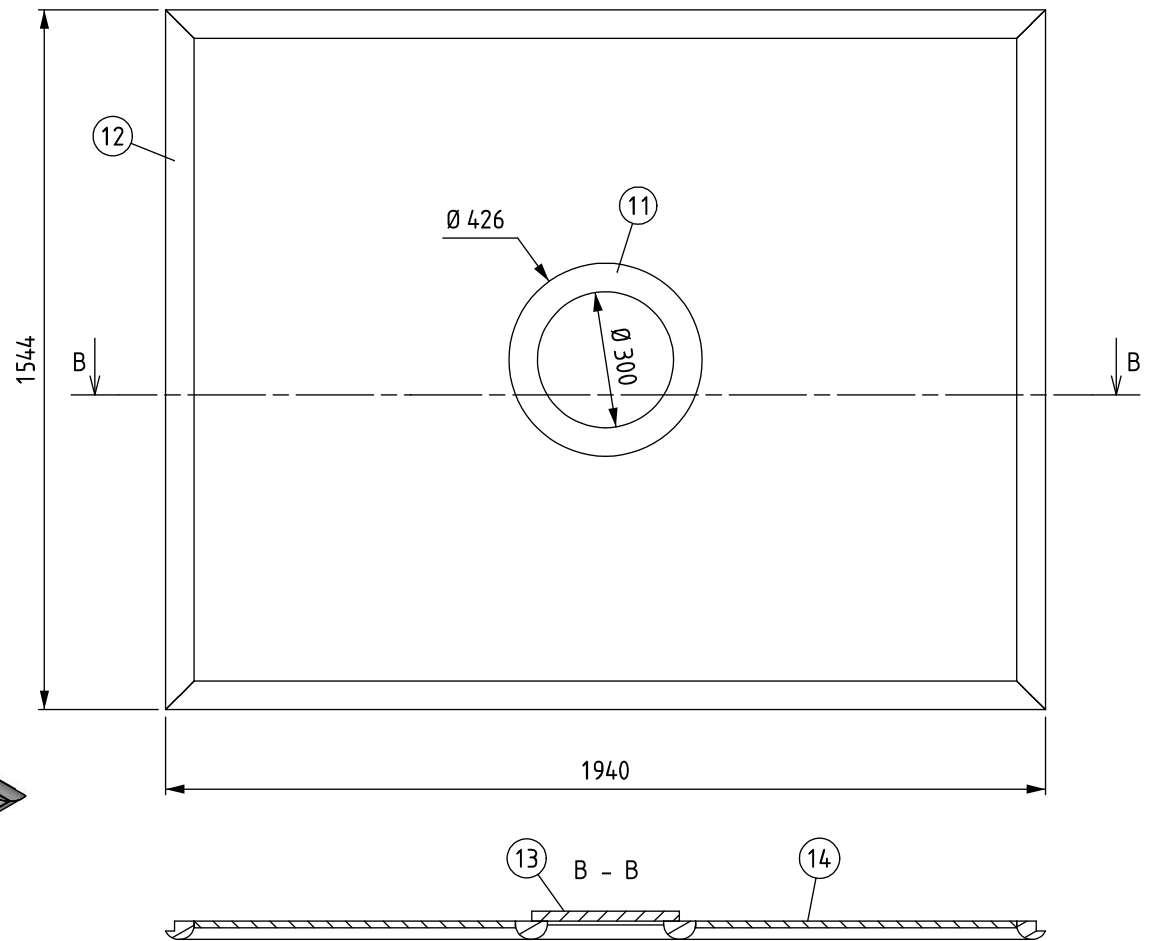
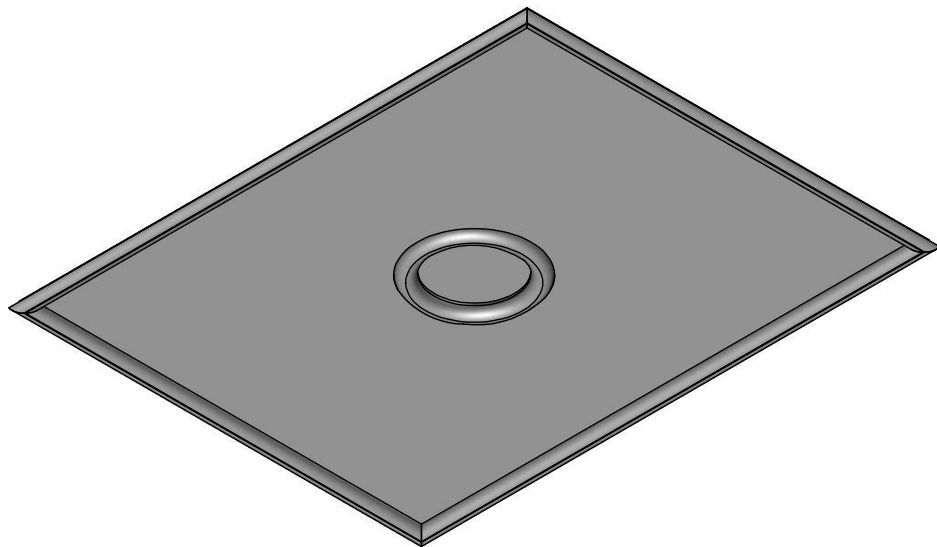
Imię i nazwisko rysującego: <i>Michał Kowalkowski</i>		Data: <i>19/05/2020</i>	Podziątka: <i>A4</i>	GOREK RESTAURO <i>SP. Z. O. O. SP. K.</i>	
Wyrób: <i>Kościół Ewangelicki w NML</i>		Podzespót: <i>Strop polichromowany</i>	Nazwa elementu: <i>Empora + kolumna</i>		Ilość:
Długość: <i>11090.0mm</i>	Szerokość: <i>8689.0mm</i>	Grubość: <i>635.0mm</i>	Materiał: <i>T-ca sosna</i>	Numer rysunku: <i>001/01/014</i>	



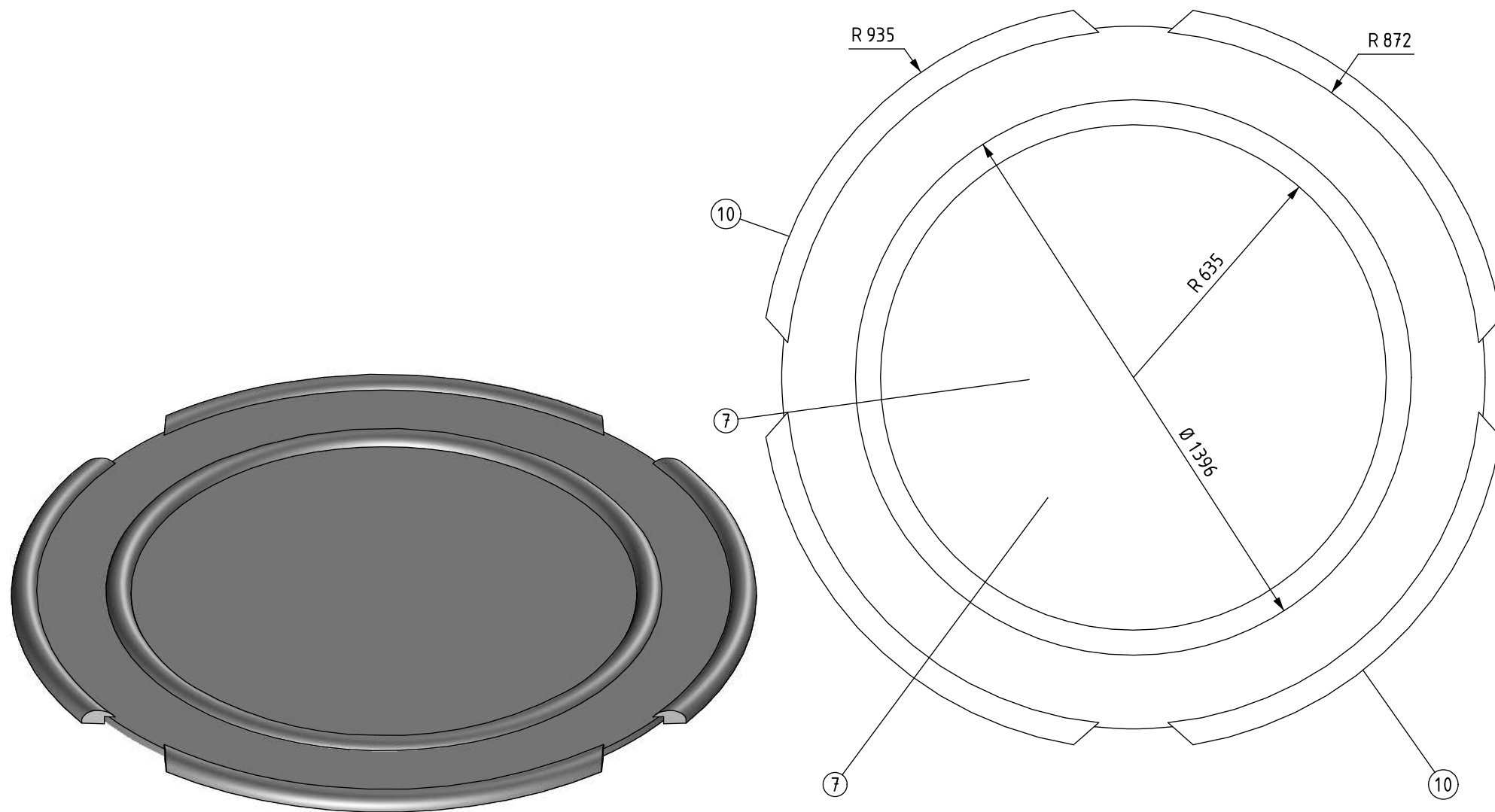
Imię i nazwisko rysującego: <i>Michał Kowalkowski</i>		Data: <i>19/05/2020</i>	Podziałka: <i>A4</i>	GOREK RESTAURO SP. Z. O. O. SP. K.	
Wyrób: <i>Kościół Ewangelicki w NML</i>		Podzespół: <i>Strop polichromowany</i>	Nazwa elementu: <i>Empora + kolumna</i>		Ilość:
Długość: <i>11090.0mm</i>	Szerokość:	Grubość:	Materiał: <i>T-ca sosna</i>	Numer rysunku: <i>001/01/015</i>	



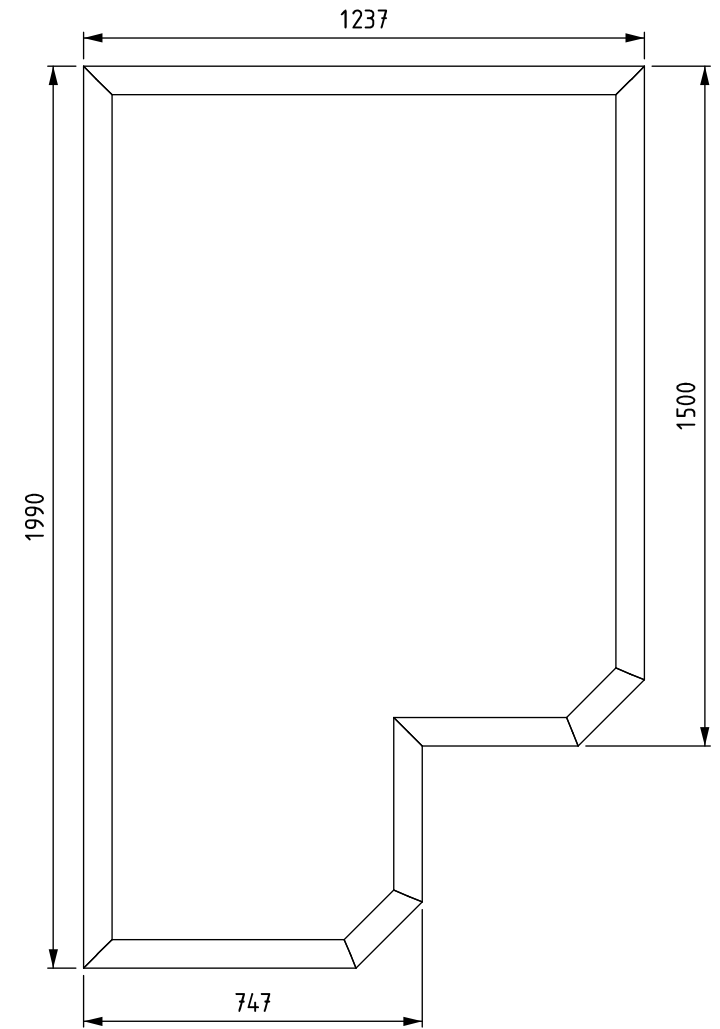
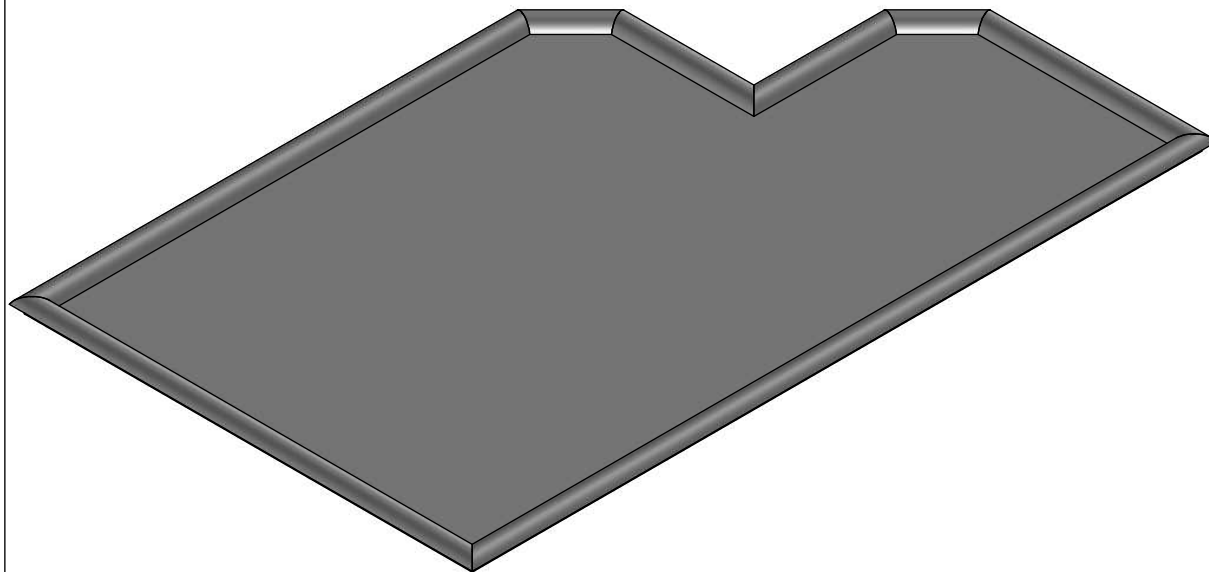
Imię i nazwisko rysującego: <i>Michał Kowalkowski</i>		Data: <i>19/05/2020</i>	Podziątka: <i>A4</i>	GOREK RESTAURO <i>SP. Z. O. O. SP. K.</i>	
Wyrób: <i>Kościół Ewangelicki w NML</i>		Podzespót: <i>Strop polichromowany</i>	Nazwa elementu: <i>Złożenie</i>		Ilość:
Długość: <i>11090.0mm</i>	Szerokość: <i>8689.0mm</i>	Grubość: <i>635.0mm</i>	Materiał: <i>T-ca sosna</i>	Numer rysunku: <i>001/01/016</i>	



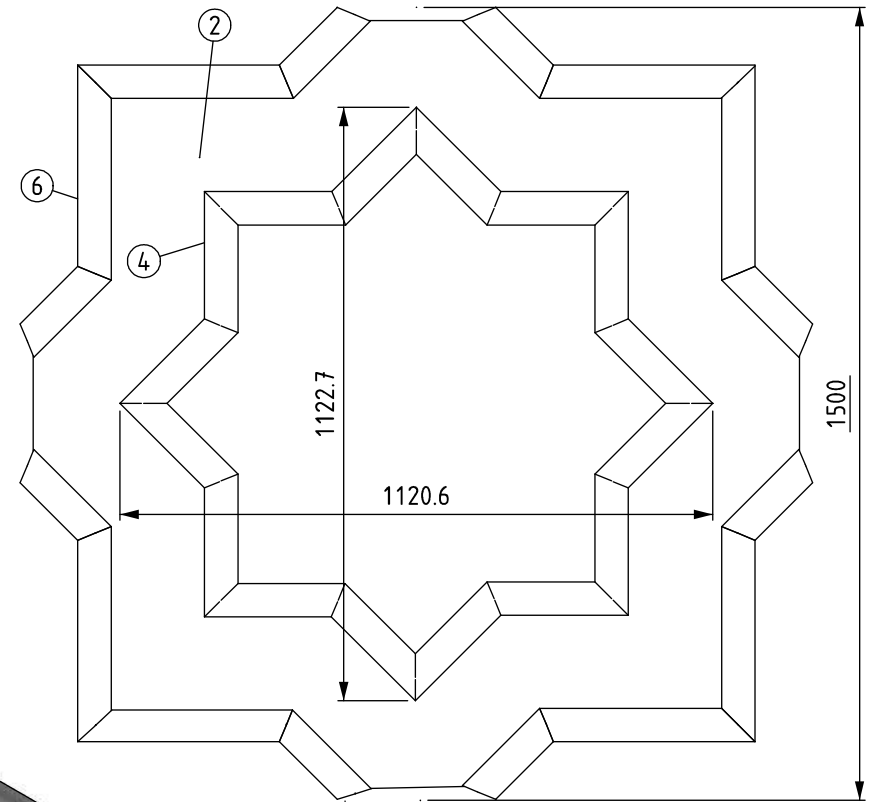
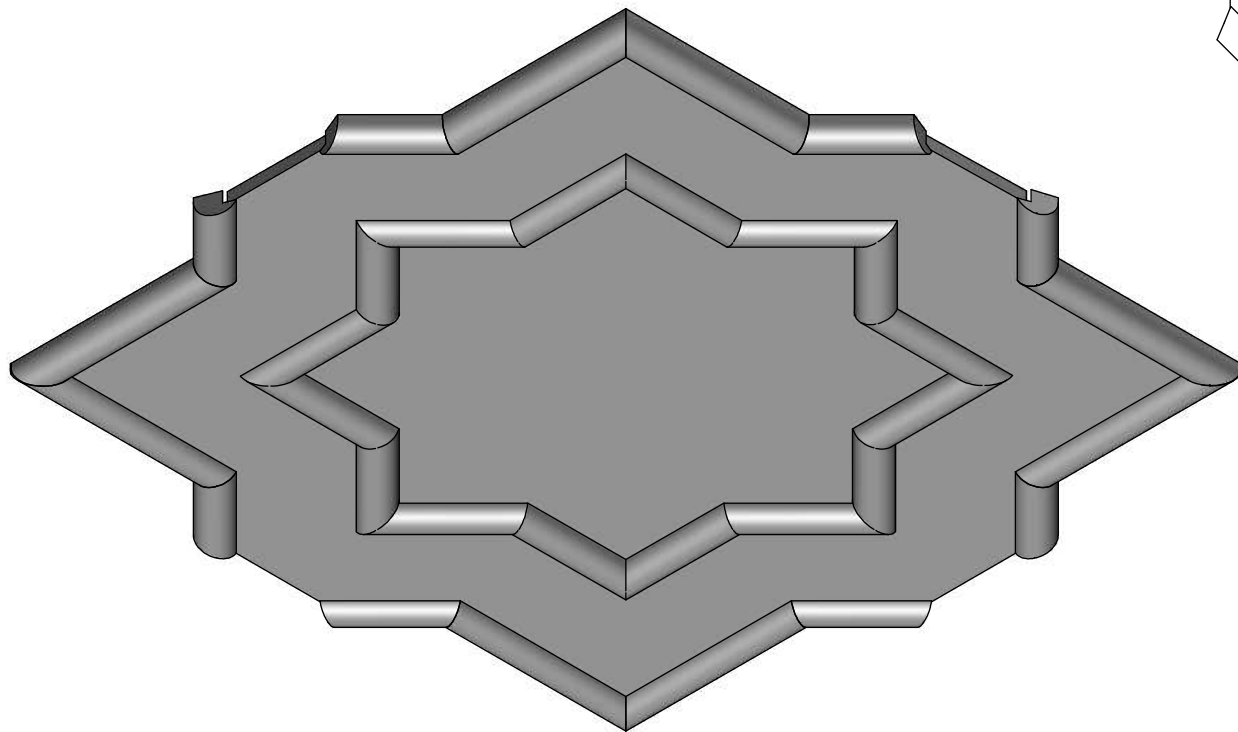
Imię i nazwisko rysującego: <i>Michał Kowalkowski</i>		Data: <i>19/05/2020</i>	Podziątka: <i>A4</i>	GOREK RESTAURO SP. Z. O. O. SP. K.	
Wyrób: <i>Kościół Ewangelicki w NML</i>	Podzespół: <i>Strop polichromowany</i>	Nazwa elementu: <i>Polichromia z otworem wentylacyjnym</i>		Ilość:	
Długość:	Szerokość:	Grubość:	Materiał: <i>T-ca sosna</i>	Numer rysunku: <i>001/01/017</i>	



Imię i nazwisko rysującego: <i>Michał Kowalkowski</i>		Data: <i>19/05/2020</i>	Podziątka: <i>A4</i>	GOREK RESTAURO SP. Z. O. O. SP. K.	
Wyrób: <i>Kościół Ewangelicki w NML</i>	Podzespół: <i>Strop polichromowany</i>		Nazwa elementu: <i>Polichromia + listwy</i>		Ilość:
Długość:	Szerokość:	Grubość:	Materiał: <i>T-ca sosna</i>	Numer rysunku: <i>001/01/018</i>	



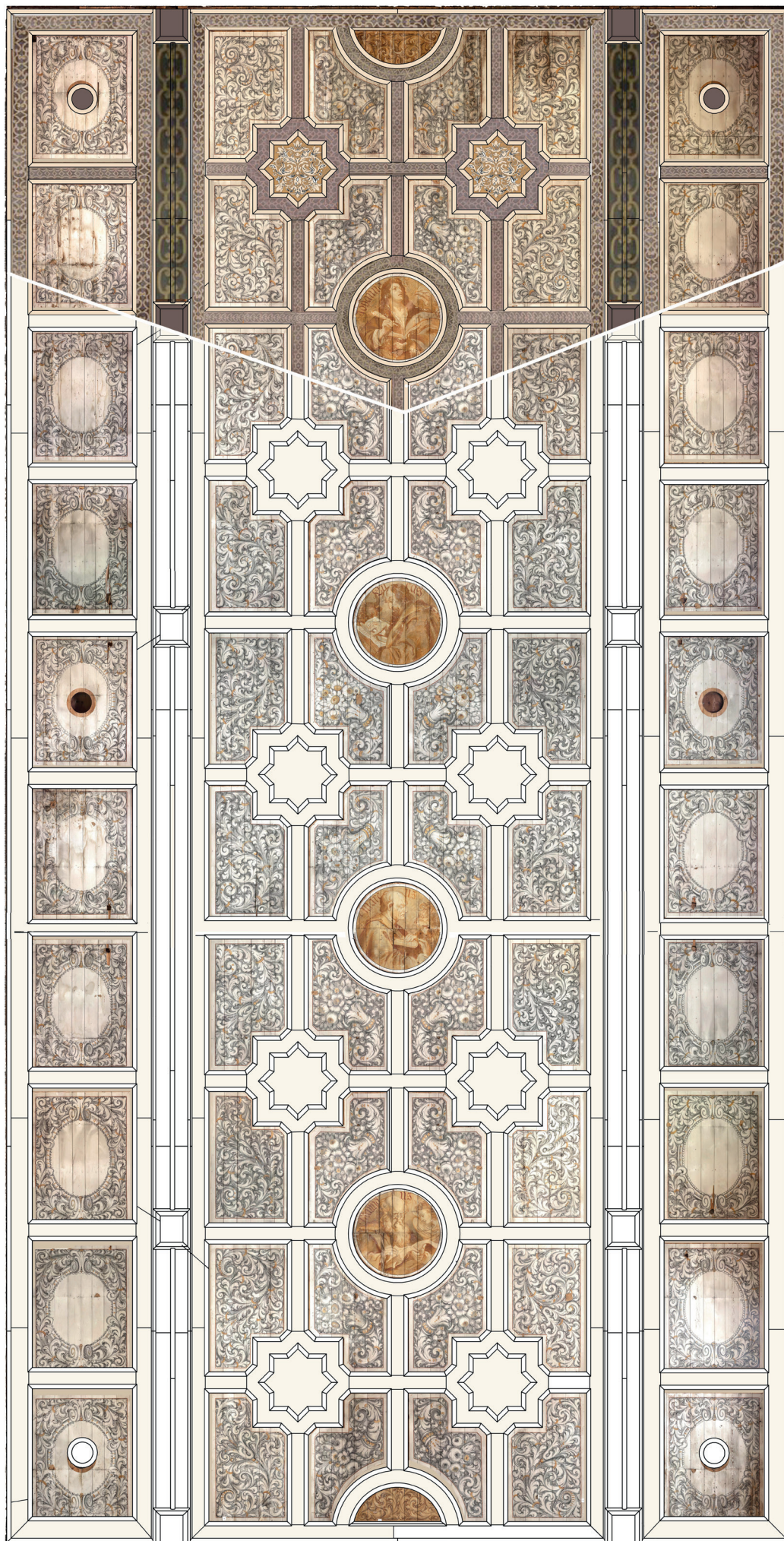
Imię i nazwisko rysującego: <i>Michał Kowalkowski</i>		Data: <i>19/05/2020</i>	Podziątka: <i>A4</i>	GOREK RESTAURO SP. Z. O. O. SP. K.	
Wyrób: <i>Kościół Ewangelicki w NML</i>		Podzespót: <i>Strop polichromowany</i>	Nazwa elementu: <i>Polichromia + listwa stropu środ.</i>		Ilość:
Długość:	Szerokość:	Grubość:	Materiał: <i>T-ca sosna</i>	Numer rysunku: <i>001/01/019</i>	



Imię i nazwisko rysującego: <i>Michał Kowalkowski</i>		Data: <i>19/05/2020</i>	Podziątka: <i>A4</i>	GOREK RESTAURO SP. Z. O. O. SP. K.	
Wyrób: <i>Kościół Ewangelicki w NML</i>	Podzespót: <i>Strop polichromowany</i>		Nazwa elementu: <i>Nowa polichromia + listwa</i>		Ilość:
Długość:	Szerokość:	Grubość:	Materiał: <i>T-ca sosna</i>	Numer rysunku: <i>001/01/020</i>	



Inwentaryzacja nstropu - ortofotomapa.



10 m

Projekt rekonstrukcji stropu kościoła ewangelickiego w Nowym Mieście Lubawskim

Zestawienie ilości i kosztów materiału

Lp.	Nazwa	Długość (mm)	Szerokość (mm)	Grubość (mm)	Materiał	Ilość szt	mb	m3
1.	Deski	21906	350	22	dr. Sosnowe	6	131,436	1,01
2.	Deski	21906	200	22	dr. Sosnowe	3	65,718	0,29
3.	Deski	11104	350	22	dr. Sosnowe	2	22,208	0,17
4.	Deski	11104	200	22	dr. Sosnowe	9	99,936	0,44
5.	Deski na rozety okrągłe	4000	200	22	dr. Sosnowe	10	40	0,18
6.	Nowe Rozety	3000	200	22	dr. Sosnowe	35	105	0,46
							SUMA	2,55
7.	Nasada kolumn	500	450	63	dr. Sosnowe	12	6	0,17
8.	Imitacja kolumn	390	390	100	dr. Sosnowe	12	4,68	0,18
9.	zaślepki otworów wentylacyjnych	360	360	22	dr. Sosnowe	4	1,44	0,01
10.	Listwy ozdobne polichromi stropu środkowego	600	63	40	dr. Sosnowe	40	24	0,06
11.	Listwy ozdobne polichromi stropu środkowego	700	63	40	dr. Sosnowe	20	14	0,04
12.	Listwy ozdobne wzdłużne stropu i empor	22000	63	40	dr. Sosnowe	12	264	0,67
13.	Listwy ozdobne poprzeczne stropu i empor	11110	63	40	dr. Sosnowe	2	22,22	0,06
14.	Listwy ozdobne kolumn	3000	63	40	dr. Sosnowe	10	30	0,08
15.	Profilowe	3000	63	40	dr. Sosnowe	10	30	0,08
							SUMA	1,33

Zestawienia materiałowe

Lp.	Nazwa	Długość	Szerokość	Grubość	Materiał	Ilość szt	m3
Deski polichromowane							1,31751
	Deska podciagu	3000	236	22	dr.sosnowe	24	0,373824
	Deska podciagu	2671	236	22	dr.sosnowe	12	0,166414
	Deska rozety	1448	1448	22	dr.sosnowe	4	0,18451
	Deska z polichromią	3000	268	22	dr.sosnowe	2	0,035376
	Deska z polichromią	3000	262	22	dr.sosnowe	2	0,034584
	Deska z polichromią	3000	250	22	dr.sosnowe	2	0,033
	Deska z polichromią	3000	230	22	dr.sosnowe	2	0,03036
	Deska z polichromią	3000	200	22	dr.sosnowe	5	0,066
	Deska z polichromią	2866	200	22	dr.sosnowe	1	0,01261
	Deska z polichromią	2670	268	22	dr.sosnowe	1	0,015742
	Deska z polichromią	2670	250	22	dr.sosnowe	1	0,014685
	Deska z polichromią	2652	262	22	dr.sosnowe	1	0,015286
	Deska z polichromią	2652	230	22	dr.sosnowe	1	0,013419
	Deska z polichromią	2610	200	22	dr.sosnowe	1	0,011484
	Deska z polichromią	2608	200	22	dr.sosnowe	1	0,011475
	Deska z polichromią	2036	270	22	dr.sosnowe	1	0,012094
	Deska z polichromią	2010	270	22	dr.sosnowe	1	0,011939
	Deska z polichromią	1845	200	22	dr.sosnowe	2	0,016236
	Deska z polichromią	1766	1766	22	dr.sosnowe	1	0,068613
	Deska z polichromią	1755	783	22	dr.sosnowe	2	0,060463
	Deska z polichromią	1518	200	22	dr.sosnowe	6	0,040075
	Deska z polichromią	1380	200	22	dr.sosnowe	1	0,006072
	Deska z polichromią	1373	200	22	dr.sosnowe	1	0,006041
	Deska z polichromią	1345	200	22	dr.sosnowe	1	0,005918
	Deska z polichromią	1340	200	22	dr.sosnowe	3	0,017688
	Deska z polichromią	1300	200	22	dr.sosnowe	2	0,01144
	Deska z polichromią	1288	200	22	dr.sosnowe	2	0,011334
	Deska z polichromią	1188	200	22	dr.sosnowe	2	0,010454
	Deska z polichromią	1147	200	22	dr.sosnowe	1	0,005047
	Deska z polichromią	1135	200	22	dr.sosnowe	1	0,004994
	Deska z polichromią	587	200	22	dr.sosnowe	4	0,010331
Deski polichromowane							0,050155
	Kolumna	387	324	100	dr.sosnowe	4	0,050155
Deski polichromowane							0,810492
	Listwa ozdobna	3000	63	40	dr.sosnowe	20	0,1512
	Listwa ozdobna	2972	63	40	dr.sosnowe	2	0,014979
	Listwa ozdobna	2627	63	40	dr.sosnowe	10	0,0662
	Listwa ozdobna	2136	63	40	dr.sosnowe	1	0,005383
	Listwa ozdobna	2107	63	40	dr.sosnowe	1	0,00531
	Listwa ozdobna	2000	63	40	dr.sosnowe	30	0,1512
	Listwa ozdobna	1855	63	40	dr.sosnowe	4	0,018698
	Listwa ozdobna	1544	63	40	dr.sosnowe	16	0,062254
	Listwa ozdobna	1386	63	40	dr.sosnowe	4	0,013971
	Listwa ozdobna	1360	63	40	dr.sosnowe	1	0,003427
	Listwa ozdobna	1355	63	40	dr.sosnowe	1	0,003415
	Listwa ozdobna	1350	63	40	dr.sosnowe	6	0,020412

Listwa ozdobna	1315	63	40	dr.sosnowe	4	0,013255
Listwa ozdobna	1302	63	40	dr.sosnowe	4	0,013124
Listwa ozdobna	1237	63	40	dr.sosnowe	8	0,024938
Listwa ozdobna	1209	63	40	dr.sosnowe	4	0,012187
Listwa ozdobna	1169	63	40	dr.sosnowe	2	0,005892
Listwa ozdobna	1158	63	40	dr.sosnowe	2	0,005836
Listwa ozdobna	604	63	40	dr.sosnowe	16	0,024353
Listwa ozdobna	580	63	40	dr.sosnowe	2	0,002923
Listwa ozdobna	530	63	40	dr.sosnowe	2	0,002671
Listwa ozdobna	500	63	40	dr.sosnowe	4	0,00504
Listwa ozdobna	456	63	40	dr.sosnowe	8	0,009193
Listwa ozdobna	450	63	40	dr.sosnowe	10	0,01134
Listwa ozdobna	410	63	40	dr.sosnowe	32	0,033062
Listwa ozdobna	353	63	40	dr.sosnowe	16	0,014233
Listwa ozdobna	210	63	40	dr.sosnowe	32	0,016934
Listwa ozdobna	180	63	40	dr.sosnowe	32	0,014515
Listwa ozdobna	146	63	40	dr.sosnowe	32	0,011773
Listwa ozdobna kolumny	580	63	40	dr.sosnowe	2	0,002923
Listwa ozdobna kolumny	530	63	40	dr.sosnowe	4	0,005342
Listwa ozdobna kolumny	490	63	40	dr.sosnowe	4	0,004939
Zaślepka otworu wen.	360	360	22	dr.sosnowe	2	0,005702
Zwieńczenie kolumny	500	450	63	dr.sosnowe	2	0,02835
	450	450	63	dr.sosnowe	2	0,025515